

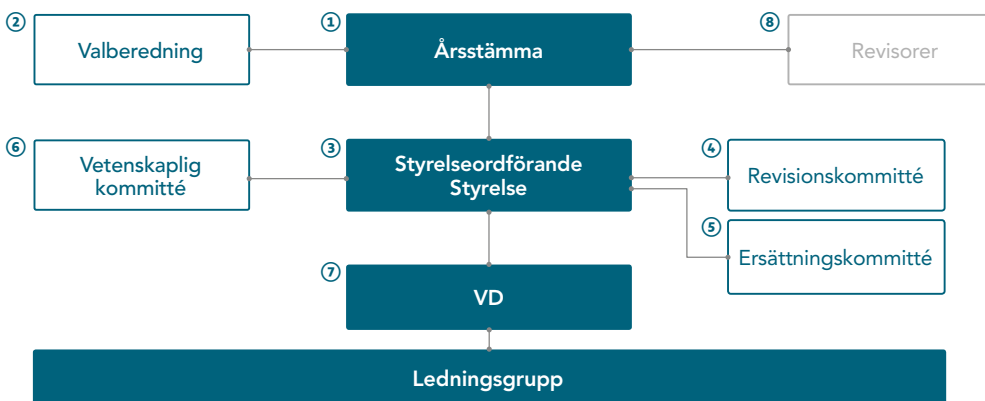
Bolagsstyrningsrapport

Viktiga externa regelverk

- Svensk aktiebolagslag
- Svensk och internationell redovisningslag
- Nasdaq OMX Stockholms regelverk
- Svensk kod för bolagsstyrning

Viktiga interna regelverk

- Bolagsordning
- Styrelsens arbetsordning
- VD-instruktion
- Policydokument



① Årsstämma

Sobis högsta beslutande organ är årsstämman, där samtliga aktieägare har rätt att välja ledamöter till styrelsen. Årsstämman väljer också bolagets revisor. Årsstämman ska hållas inom sex månader efter räkenskapsårets slut för att besluta om fastställande av resultaträkningen och balansräkningen samt om vinstdisposition.

② Valberedning

Valberedningen representerar bolagets aktieägare och har till enda uppgift att bereda årsstämmans beslut i val- och ersättningsfrågor.

③ Styrelse

Styrelsen ansvarar för koncernens organisation och förvaltning innebärande att kontroll av bokföring, medelsförvaltning och ekonomiska förhållanden i övrigt är betryggande. Vidare beslutar styrelsen om övergripande mål, strategier, finansiell struktur, policies, tillsättande av verkställande direktör (VD) och ersättning till ledningen, förvärv, försäljningar och större investeringar. Styrelsen godkänner och fastställer årsredovisning och delårsrapporter och föreslår eventuell utdelning till årsstämman. Till grund ligger arbetsordningen för styrelsen, VD-instruktionen och de principer för arbetsfördelning mellan VD, styrelseordförande, styrelse och olika arbetskommittéer som styrelsen fastslagit. Styrelsens arbetsordning och VD-instruktionen revideras och uppdateras en gång per år.

Styrelseordförande leder styrelsearbetet, följer bolagets utveckling, ser till att viktiga frågor tas upp vid behov och att en konstruktiv och aktiv diskussion föregår viktiga beslut. Styrelsens ordförande är anställd i bolaget som arbetande ordförande.

④ Revisionskommitté

Revisionskommitténs huvudsakliga uppgift är att hantera redovisnings-, finansiella, rapporterings- och revisionsfrågor samt frågor om intern kontroll i bolaget. I kommitténs ansvar ingår att årligen diskutera revisorernas förslag till omfattning och metoder för revisionen, förhandsgranska föreslagna förändringar i redovisningsprinciper och justeringar av räkenskapshandlingar som påverkar den finansiella rapporteringen, samråda med ledningen och revisorerna avseende efterlevnad av lagar och förordningar i finansiella frågor samt att årligen granska ersättningen till bolagets revisorer.

⑤ Ersättningskommitté

Ersättningskommitténs uppgift är att föreslå riktlinjer och principer för de ersättningsprogram som finns inom bolaget. I denna uppgift ingår bland annat översyn och förslag till ersättning för ledande befattningshavare och förslag till långsiktiga incitamentsprogram, pensionsplaner och andra ärenden som berör ersättning till bolagets anställda.

⑥ Vetenskaplig kommitté

Vetenskapliga kommitténs uppgift är att vara rådgivare i vetenskapliga frågor, utvärdera bolagets forskningsstrategier samt följa upp och rapportera till styrelsen om vetenskapliga trender och nya forskningsområden.

⑦ VD/Ledningsgrupp

Bolaget har en funktionell organisation och ledningsgruppen består av VD och cheferna för de viktigaste funktionerna. Ledningsgruppen har en bred sammansättning av personer med djup och gedigen erfarenhet från forskning och utveckling samt från produktion och försäljning av läkemedel. Vidare har ledningsgruppens medlemmar erforderlig kompetens inom ekonomi och finans, juridik, personal och kommunikation. Den operativa ledningen är baserad på den beslutsordning som styrelsen har fastställt, vilken återspeglas i den organisationsform och styrmodell som Sobi arbetar och styrs efter. Vid styrelsesammanträdena är VD och, i förekommande fall, även finansdirektören, chefsjuristen samt övriga befattningshavare föredragande i ärenden som kräver styrelsens behandling.

⑧ Revisorer

Bolagets revisor, vald vid årsstämman, granskar koncernredovisningen, årsredovisningarna för moderbolag och dotterbolag samt avger revisionsberättelse.

Swedish Orphan Biovitrum AB (publ) (Sobi) är ett svenskt publikt aktiebolag med säte i Stockholm. Bolaget är noterat på NASDAQ OMX Stockholm. Utöver de regler som följer av lag eller annan författning tillämpar bolaget Svensk kod för bolagsstyrning.

Bolaget tillämpar koden utan avvikelser. Denna bolagsstyrningsrapport avser verksamhetsåret 2012. Rapporten utgör en del av bolagets förvaltningsberättelse och är granskad av bolagets revisorer.

Aktieägare, aktiekapital, aktien och rösträtt

Sobi hade vid årets slut totalt 8 006 (8 013) aktieägare. Investor AB var den största ägaren med 39,9% (40,3) av aktiekapitalet och 40,5% (40,5) av rösterna. De 15 (15) största aktieägarna svarade tillsammans för 75,2% (76,9) av aktiekapitalet och 76,6% (77,5) av rösterna. Ingen annan ägare än Investor AB har ett direkt eller indirekt aktieinnehav som representerar minst en tiondel av röstetalet för samtliga aktier i bolaget. Sobis bolagsordning innehåller inga begränsningar när det gäller hur många röster varje aktieägare kan avge vid en bolagsstämma.

Bolagsordningen saknar särskilda bestämmelser avseende tillsättande och entledigande av styrelseledamöter samt om ändring av bolagsordningen.

Styrelsens avsikt är för närvarande att använda eventuella framtida vinster i Sobi för att finansiera fortsatt utveckling och expansion av verksamheten. Styrelsen har inte för avsikt att föreslå någon utdelning inom en överskådlig framtid.

Årsstämma

Bolaget tillämpar inte några särskilda arrangemang i fråga om bolagsstämmans funktion, varken på grund av bestämmelser i bolagsordningen eller, så vitt är känt för bolaget, aktieägaravtal. Av bolagsordningen framgår att årsstämma ska hållas i Stockholm. Sobi har inte funnit att aktieägarkretsens sammansättning motiverar särskilda åtgärder för att aktieägare ska kunna följa årsstämman på distans.

Årsstämma 2012

Vid årsstämman den 26 april 2012 omvaldes intill årsstämman 2013 styrelseledamöterna Bo Jesper Hansen, som också omvaldes till ordförande, Adine Grate Axén, Lennart Johansson, Helena Saxon, Hans GCP Schikan och Hans Wigzell. Matthew Gantz valdes till ny ledamot.

Årsstämman beslutade om arvode till styrelsens ordförande och styrelsens stämموالدا ledamöter, se not 14.

Beslut togs också om ett nytt prestationsbaserat, långsiktigt aktieprogram och om en riktad emission av C-aktier samt bemyndigande av styrelsen att återköpa emitterade C-aktier. Vidare beslutade årsstämman att godkänna styrelsens beslut om överförande av egna aktier.

Protokollet från årsstämman 2012 finns tillgängligt på www.sobi.com.

Årsstämma 2013

Årsstämma kommer att hållas fredagen den 26 april 2013 i Wallenbergsalen på Kungliga Ingenjörsvetenskapsakademien (IVA), se sista sidan i Årsredovisningen.

Valberedning

Valberedningen ska, enligt de instruktioner och stadgar som antogs av årsstämman den 26 april 2012, bestå av fyra ledamöter, varav tre ska representera de tre största ägarna i bolaget per den sista bankdagen i augusti 2012, enligt statistik från Euroclear Sweden AB. Den fjärde personen ska enligt samma beslut vara styrelsens ordförande. Valberedningens sammansättning ska offentliggöras senast sex månader före årsstämman.

I valberedningen inför årsstämman 2013 ingår:

Petra Hedengran, Investor AB (valberedningens ordförande)
Roger Johanson, Skandia Liv
Åsa Nisell, Swedbank Robur Fonder AB
Bo Jesper Hansen, styrelsens ordförande, Swedish Orphan Biovitrum AB

Valberedningen har haft tre möten.

Styrelse

Styrelsens sammansättning

Styrelsen har under räkenskapsåret 2012 bestått av sju ledamöter, som valdes på årsstämman den 26 april 2012, samt två arbetstagarrepresentanter och två suppleanter för dessa som utsetts av de fackliga organisationerna. Tre av ledamöterna, inklusive arbetstagarrepresentanterna var kvinnor. För närmare information om styrelsen, se sidorna 58–59.

Sobi är ett specialistläkemedelsföretag med inriktning på marknadsföring, utveckling och tillverkning av läkemedelsprodukter för behandling av sällsynta sjukdomar. Produktportföljen innehåller både produkter som marknadsförs och som befinner sig i samtliga kliniska utvecklingsfaser. Det är därför av stor vikt att styrelsen har en lång och djup erfarenhet från marknads-

föring och forskning inom läkemedelssektorn samt god finansiell kompetens.

Styrelsens ordförande

Styrelsens ordförande har till uppgift att, förutom att leda styrelsearbetet, följa bolagets utveckling och tillse att viktiga frågor utöver de redan schemalagda tas upp till behandling vid behov.

Styrelsens ordförande skall samråda med VD i strategiska frågor, medverka i viktiga externa kontakter och företräda bolaget i ägarfrågor. Ordföranden har dessutom ansvar för att tillse att styrelsens arbete regelbundet utvärderas och att nya styrelseledamöter får adekvat utbildning.

Styrelsens ordförande är anställd i bolaget som arbetande ordförande. I den rollen har han också till uppgift att representera bolaget gentemot partners och andra intressenter inom läkemedelsområdet, enligt anvisning från VD.

Oberoende

Bolaget uppfyller kraven i Svensk kod för bolagsstyrning genom att en majoritet av de årsstämmoalda ledamöterna är oberoende av bolaget och bolagsledningen, samt att minst två av dessa är oberoende i förhållande till större aktieägare.

I tabellen på sidan 55 redovisas ledamöternas oberoende vid tidpunkten för publiceringen av denna rapport.

Antal möten

Styrelsen sammanträder minst fem gånger per år, oftast i samband med offentliggörandet av delårs- och helårsbokslut samt årsstämma. Vid behov inplaneras ytterligare möten eller telefonkonferenser. Vid minst ett av styrelsemötena per år görs en djupare strategisk genomgång av verksamheten.

För 2013 har styrelsen sammanlagt planerat in fem möten och fyra telefonkonferenser.

Styrelsens arbete under 2012

Styrelsen har under 2012 haft totalt 24 möten. Konstituerande styrelsemöte ägde rum den 26 april 2012. Sobis chefsjurist har varit sekreterare vid mötena. Andra tjänstemän i Sobi har deltagit som föredragande. Styrelsen möttes fler gånger än planerat på grund av emissionen av obligationslånet, tillkännagivandet av de kliniska resultaten från hemofiliprogrammen och flera ärenden rörande kommersiella avtal.

Viktiga styrelsebeslut under 2012

- Emission av obligationslån
- Bolagets strategiska inriktning
- Förslag till möjliga förvärv och samarbeten
- Utvärdering och förändring av kommersiella avtal

- Utveckling av projektportföljen
- Tillkännagivande av kliniska resultat från hemofiliprogrammen

Kommittéer och utskott

Revisionskommittén

Sobis revisionskommitté består av tre ledamöter som är oberoende i förhållande till ledningen: Lennart Johansson (ordförande), Adine Grate Axén samt Helena Saxon.

Kommittén har sammanträtt elva gånger under året. I tabellen nedan framgår respektive styrelseledamots närvaro vid mötena. Bolagets valda revisorer har deltagit vid fyra av sammanträdena. Vid mötena diskuterades bland annat revisorernas planering av revisionen, deras iakttagelser och granskning av bolaget, ersättning till revisorerna samt bolagets kvartalsrapporter. Det stora antalet möten under året berodde främst på personal- och organisationsförändringar inom finansavdelningen, omförhandlingen av bolagets lånefaciliteter samt emissionen av obligationslånet.

För information om ersättningen till bolagets revisorer se not 15.

Ersättningskommittén

Sobis ersättningskommitté består av tre ledamöter: Bo Jesper Hansen (ordförande), Hans GCP Schikan och Helena Saxon. Av dessa är Hans GCP Schikan och Helena Saxon oberoende i förhållande till ledningen. Bolagets personaldirektör är sekreterare i kommittén, men inte ledamot.

Ersättningskommittén har sammanträtt fem gånger under året. Respektive styrelseledamots deltagande och oberoende/beroende ställning framgår av tabellen nedan. Vid dessa sammanträden har kommittén diskuterat och följt upp årlig lönerrevision och bonusutfall för VD och ledande befattningshavare samt föreslagit riktlinjer, nomineringar och tilldelning i det långsiktiga incitamentsprogrammet. Förslag till riktlinjer för ersättningar till VD och ledande befattningshavare kommer att presenteras vid årsstämman i april 2013, för godkännande av aktieägarna.

För information om löner och ersättningar till VD och ledande befattningshavare se not 14.

Vetenskaplig kommitté

Den vetenskapliga kommittén består av tre ledamöter, varav två är oberoende i förhållande till ledningen: Hans Wigzell (ordförande) och Hans GCP Schikan. Den tredje medlemmen Bo Jesper Hansen är inte oberoende i förhållande till ledningen. Kommitténs arbete har under 2012 omfattat rådgivning i samband med förvärv och licensiering av nya forskningsprojekt. Kommittén sammanträdde två gånger under året, med alla tre medlemmar närvarande vid ett möte och med två medlemmar närvarande vid det andra.

Styrelsens arvoden

Årsstämman den 26 april 2012 beslutade att styrelsens arvoden för tiden intill nästa årsstämma totalt ska utgå med 1 890 000 kronor¹, varav ett arvode på 250 000 kronor ska utgå till de av

stämman valda ledamöterna med undantag av styrelsens ordförande som inte ska erhålla något arvode för arbete i styrelsen eller i styrelsens kommittéer. Arvode för arbete i revisionskommittén ska utgå med 90 000 kronor till ordförande och 50 000 kronor vardera till övriga ledamöter. Arvode för arbete i ersättningskommittén ska utgå med 50 000 kronor till ordförande och 25 000 kronor vardera till de övriga ledamöterna. Arvode för arbete i den vetenskapliga kommittén ska utgå med 50 000 kronor till ordförande och 25 000 kronor vardera till de övriga ledamöterna. Det beslutades vidare att för varje möte i styrelsen ska utgå ett arvode på 1 000 EUR, motsvarande 8 900 SEK, enligt valutakursen vid tidpunkten för kallelsen till årsstämman, till de styrelseledamöter som bor i Europa men utanför Norden, samt ett arvode på 2 000 EUR, motsvarande 17 800 SEK, enligt valutakursen vid tidpunkten för kallelsen till årsstämman, till styrelseledamöter som bor utanför Europa.

För information om ersättningen till styrelseledamöterna, se not 14.

Förändringar i styrelsen

Årsstämman i april 2012 valde Matthew Gantz till ny ledamot av styrelsen.

¹ Styrelsens arvode har utgått med 1 815 000 kronor som en följd av att styrelsens ordförande ej heller har erhållit ersättning för sitt arbete i kommittéerna.

	Oberoende		Närvaro ⁴			Aktieinnehav per 31/12 2012
			Styrelse	Revisionskommitté	Ersättningskommitté	
Bo Jesper Hansen	1		23/24	–	5/5	8 893 846
Hans Wigzell	●		22/24	–	–	200 000
Lennart Johansson	2		23/24	10/11	–	20 000
Helena Saxon	2		23/24	11/11	5/5	15 500
Adine Grate Axén	●		20/24	9/11	–	32 000
Hans Schikan	●		23/24	–	5/5	–
Matthew Gantz fr o m 26/4	●		16/24	–	–	–
Catarina Larsson	3		23/24	–	–	750
Bo-Gunnar Rosenbrand	3		22/24	–	–	2 500

¹ Ledamot är att anse som beroende till bolaget och dess ledning.

² Ledamot är att anse som beroende till större aktieägare.

³ Arbetstagar representant.

⁴ Tabellsiffrorna visar totalt antal möten/närvaro.

Ledningsgruppen

Styrelsen fastställer årligen arbetsfördelningen mellan styrelsen, styrelsens ordförande och den verkställande direktören. Ledningsgruppen består av cheferna för de viktigaste funktionerna och kommer att sammanträda åtminstone varannan månad.

Under 2012 sammanträdde ledningsgruppen en gång varje månad och i slutet av året bestod den av 12 medlemmar.

För närmare information om ledningsgruppen, se sidorna 60–61.

Ersättning till ledande befattningshavare

För att attrahera och behålla kompetent och motiverad personal har Sobi inrättat långsiktiga incitamentsprogram. VD, ledningsgruppen, samtliga chefer och ett antal nyckelpersoner har både fast och rörlig lön. Den rörliga delen, som följer ett av styrelsen antaget system, baseras både på företagsövergripande och individuella mål. Utfallet av den rörliga delen kan maximalt uppgå till 20–50% av årslönen. För mer information, se not 14.

System för intern kontroll och riskhantering avseende den finansiella rapporteringen

Styrelsen ansvarar enligt aktiebolagslagen och Svensk kod för bolagsstyrning för den interna kontrollen. Styrelsen redovisar här de viktigaste inslagen i bolagets system för intern kontroll och riskhantering i samband med finansiell rapportering. Under 2012 har arbetet med att effektivisera och utveckla processerna inom ekonomiavdelningen fortsatt.

Den interna kontrollmiljön inom Sobi följer det etablerade så kallade COSO-ramverket, som består av följande fem komponenter:

1. Kontrollmiljö
2. Riskbedömning
3. Kontrollaktiviteter
4. Information och kommunikation
5. Uppföljning

1. Kontrollmiljö

Kontrollmiljön utgör grunden för bolagets interna kontroll. Kontrollmiljön innefattar huvudsakligen den kultur som styrelse och

företagsledning kommunicerar och verkar utifrån. Kulturen omfattar bland annat värderingar, ledningsfilosofi, rutiner och policies. Nedan följer en utförligare beskrivning av de ingående komponenterna.

Basen för den interna kontrollen av den finansiella rapporteringen utgörs av kontrollmiljön med organisation, beslutsvägar, befogenheter och ansvar som dokumenteras och kommuniceras i styrande dokument såsom interna policies, riktlinjer, manualer och koder.

Riktlinjerna för Sobis verksamhet finns samlade på bolagets intranät, som bland annat innehåller:

- Koncernens affärsidé, vision, strategier, mål och värderingar.
- Sobis Uppförande- och etikod (Code of Conduct & Ethics).
- Organisationsstruktur och befattningsbeskrivningar.
- Administrativa processer, riktlinjer och instruktioner såsom befogenheter, atteinstruktioner, riskhantering, inköps- och investeringspolicy, arbetsplatshälsa och säkerhet samt redovisnings- och rapporteringsinstruktioner med mera.
- Information om bolagets värderingar, kompetensfrågor samt den reglerade miljö inom vilken bolaget är verksamt.

2. Riskbedömning

En effektiv riskbedömning förenar Sobis affärsmöjligheter och resultat med aktieägarnas och andra intressenters krav på stabil och långsiktig värdeutveckling och kontroll.

En strukturerad riskbedömning och riskhantering möjliggör a) identifiering av de väsentliga riskerna som påverkar den interna kontrollen avseende den finansiella rapporteringen b) identifiering av var dessa risker finns, det vill säga på vilken nivå i bolaget. Riskhanteringen syftar dels till att minimera antalet riskfaktorer inom den finansiella rapporteringen, dels till att säkerställa att de möjligheter som finns inom företaget tillvaratas på bästa möjliga sätt.

De operativa enheterna genomför riskanalyser avseende den finansiella rapporteringen. Inom ramen för arbetet ska enheterna kartlägga och utvärdera risker i de olika redovisnings- och rapporteringsprocesserna. Arbetet under 2012 omfattade uppföljning av enheternas arbete med processbaserad kontroll, uppföljning och rapportering av den interna styrningen och kontrollen. Riskarbetet rapporteras kvartalsvis till ledningsgruppen, revisionskommittén och styrelsen.

3. Kontrollaktiviteter

Sobi har identifierat risker avseende den finansiella rapporteringen, som har resulterat i ett antal kontrollaktiviteter. Dessa aktiviteter har genomförts inom alla områden som påverkar den finansiella rapporteringen. Kontrollaktiviteterna syftar till att förebygga, upptäcka och korrigera fel och avvikelser. Aktiviteterna omfattar bland annat analytisk uppföljning och jämförelse av resultatutveckling eller poster, kontoavstämningar, uppföljning, avstämning av styrelsebeslut och av styrelsen fastställda policies och rutiner, godkännande och redovisning av affärstransaktioner och samarbetsavtal, fullmakts- och atteinstruktioner samt redovisnings- och värderingsprinciper.

Controllers ansvar för att upprätthålla den interna kontrollen inom respektive område utvecklas och leds inom bolaget. De följer upp verksamheten genom ett flertal olika kontrollmoment, till exempel prognos och budgetuppföljning, resultat- och balansanalyser, avstämningar samt analys av trender och omvärldsbevakning. Resultatet av detta arbete återrapporteras till ledningen för respektive affärsområde, samt till företagsledning och styrelse.

Oberoende svenska och utländska myndigheter utför regelbundet tester och kontroller av Sobis produktionsmiljö. Dessa kontroller inriktar sig främst på rutiner kring produktionsprocessen. Utfallet av kontroller följs upp av Sobis ledningsgrupp.

4. Information och kommunikation

Sobi har informations- och kommunikationsvägar som syftar till att säkerställa en effektiv och korrekt informationsgivning avseende den finansiella rapporteringen. Riktlinjer för den finansiella rapporteringen kommuniceras till de anställda genom policies och görs tillgängliga på bolagets intranät. Inom bolaget hålls möten på ledningsgruppsnivå, sedan på den nivån respektive avdelningschef finner lämpligt, samt ett antal stormöten där samtliga anställda deltar.

Styrelsen erhåller regelbundet finansiella rapporter avseende koncernens ställning och resultatutveckling.

Rutinerna för den externa informationsgivningen syftar till att förse marknaden med relevant, tillförlitlig och korrekt information om Sobis utveckling och finansiella ställning. Sobi har en informationspolicy som uppfyller de krav som ställs på ett noterat bolag.

För att bedöma relevansen i informationen och säkerställa att viktig information kommuniceras till marknaden i god ordning

finns en så kallad Disclosure Committee, bestående av VD, Chief Operating Officer, Chief Financial Officer, General Counsel, VP External Affairs, omfattande intern och extern kommunikation, samt VP Investor Relations.

Finansiell information lämnas regelbundet i form av:

- Boksluts- och delårsrapporter, som publiceras som pressmeddelanden.
- Årsredovisning.
- Pressmeddelanden om viktiga nyheter och händelser som väsentligt kan påverka värderingen av bolaget och aktiekursen.
- Presentationer och telefonkonferenser för finansanalytiker, investerare och media samma dag som boksluts- och delårsrapporter publiceras samt i samband med publicering av annan viktig information.
- Möten med investerare och finansanalytiker.

Alla rapporter, presentationer och pressmeddelanden publiceras på koncernens hemsida; www.sobi.com, samtidigt som de kommuniceras till marknaden.

5. Uppföljning

Formerna för uppföljning av den interna kontrollen beslutas av styrelsen och revisionskommittén. Sobis finansdirektör (CFO) är ansvarig för att den interna kontrollen upprätthålls i enlighet med vad styrelsen beslutat. Uppföljning görs på olika nivåer i koncernen.

Styrelsen avhandlar samtliga kvartalsbokslut samt årsredovisning innan dessa publiceras och följer via revisionskommittén upp granskningen av den interna kontrollen, främst den som utförts av de externa revisorerna. En utvärdering av den information som lämnas görs regelbundet. Bolagets revisorer rapporterar personligen sina iakttagelser och sin bedömning av den interna kontrollen till revisionskommittén.

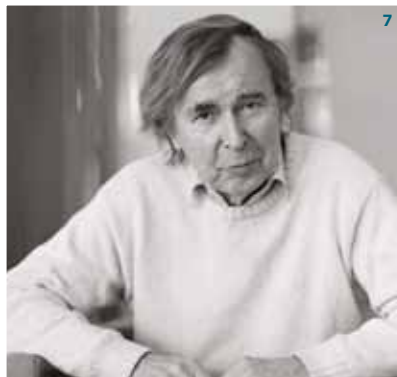
Internrevision

Sobi har inte en separat internrevisionsfunktion, utan har valt att utföra uppföljningen och den årliga utvärderingen av efterlevnaden av intern kontroll och riskhantering i samband med den finansiella rapporteringen, genom den befintliga organisationen. Styrelsen och revisionskommittén prövar fortlöpande frågan om inrättandet av en internrevisionsfunktion.

Överträdelser

Sobi har inte begått några överträdelser av regelverket vid den børs där bolagets aktier handlas eller av god sed på aktiemarknaden.

Styrelse



1 Bo Jesper Hansen

Född 1958.

Ordförande och styrelseledamot sedan 2010.

Med. dr., Fil. dr., Köpenhamns Universitet.

Övriga uppdrag: Styrelseledamot i Hyperion Therapeutics Inc., GenSpera Inc., Topotarget A/S, MipSalus ApS, Zymenex A/S, Orphazyme ApS, Reaplix ApS och CMC Kontrast AB.

Tidigare uppdrag: Olika befattningar inom Swedish Orphan International AB sedan 1993, inklusive CEO 1998–2010. Medicinsk rådgivare till Synthelabo, Pfizer, Pharmacia och Yamanouchi. Grundare av Scandinavian Medical Research.

Aktier: 8 893 846

2 Adine Grate Axén

Född 1961.

Styrelseledamot sedan 2010.

Civilekonom, Handelshögskolan i Stockholm. Harvard AMP.

Övriga uppdrag: Ordförande i Nasdaq OMX Stockholms bolagskommitté och Alhanko & Johnson AB. Vice ordförande i Sjunde AP-fonden Rådgivare till och arbetande styrelseledamot i Hi3GS Holding AB. Styrelseledamot i Sampo OY, 3G Infrastructure Services AB, HI3G Denmark ApS och Swedavia AB.

Tidigare uppdrag: Medlem av Rådgivande Kommittén för försäljning av Statsägda Företag. Styrelseledamot i Gambro AB, OMX AB 1994–2007, ett flertal ledande befattningar och styrelseuppdrag inom Investor AB och medlem i ledningsgruppen 1999–2007. Styrelseledamot i Acne Studios Holding AB, EDB Ergo Group AS och Carnegie Investment Bank AB.

Aktier: 32 000

3 Matthew Gantz

Född 1965.

Styrelseledamot sedan 2012.

BA Princeton University och MBA från Harvard Business School.

Övriga uppdrag: US Executive Vice President i BTG, ett internationellt företag inom specialisläkemedel.

Tidigare uppdrag: Grundare av och tidigare verkställande direktör i Acureon Pharmaceuticals, verkställande direktör i Hydrabiosciences Inc., Vice President Europe i Chiron's Biopharmaceutical Division och General Manager i Patho-Genesis Europe. Dessförinnan ett flertal befattningar inom försäljning och marknadsföring i USA inom Abbott Laboratories Diagnostics Division.

Aktier: 0

4 Lennart Johansson

Född 1955.

Styrelseledamot sedan 2010.

Civilekonom, Handelshögskolan i Stockholm.

Övriga uppdrag: Medlem av ledningsgruppen och chef för Finansiella Investeringar, Investor AB. Styrelseledamot i Hi3G och Lindorff Group.

Tidigare uppdrag: Verkställande direktör i b-business partners och Emerging Technologies AB. Styrelseledamot i SAAB AB, IBX Group AB, Gambro Holding AB och Mölnlycke Health Care.

Aktier: 20 000

5 Helena Saxon

Född 1970.

Styrelseledamot sedan 2011.

Civilekonom, Handelshögskolan i Stockholm.

Övriga uppdrag: Investment Manager vid Investor AB, styrelseledamot i Aleris, Gambro och Mölnlycke Health Care.

Tidigare uppdrag: CFO, Hallvarsson & Halvarsson, Vice President Investor AB och finansanalytiker vid Goldman Sachs.

Aktier: 15 500

6 Hans GCP Schikan

Född 1958.

Styrelseledamot sedan 2011.

Apotekare, Utrecht Universitet.

Övriga uppdrag: Verkställande direktör i Prosensa, Holland. Styrelseledamot i Top Institute Pharma. Ledamot i Advisory Board BioScience Park Leiden. Ledamot i Core Team Dutch Top Sector Life Sciences & Health.

Tidigare uppdrag: Ordförande i Dutch Association of the Innovative Pharmaceutical Industry, Nefarma. Flertalet ledande befattningar inom dåvarande Organon och Genzyme.

Aktier: 0

7 Hans Wigzell

Född 1938.

Styrelseledamot sedan 2005.

Med.dr. och professor emeritus i immunologi.

Övriga uppdrag: Styrelseordförande Karolinska Development AB och Rhenman & Partners Asset Management AB. Styrelseledamot i Ray-Search Laboratories AB (publ), Intercell AG (publ), Sarepta Therapeutics Inc och AB Wigzellproduktion. Ledamot av Kungliga Vetenskapsakademien och Ingenjörsvetenskapsakademien.

Tidigare uppdrag: Rektor för Karolinska Institutet. Styrelseledamot i NeoDynamics AB, PROBI AB och Diamyd Medical AB.

Aktier: 200 000

8 Catarina Larsson

Född 1952.

Arbetsagarrepresentant.

Laboratorieingenjör.

Styrelseledamot sedan 2001.

Representerar PTK.

Aktier: 750

9 Bo-Gunnar Rosenbrand

Född 1963.

Arbetsagarrepresentant.

Laboratorieingenjör.

Styrelsesuppleant 2001–2005. Styrelseledamot sedan 2006.

Representerar PTK.

Aktier: 2 500

Mikael Winkvist

Auktoriserad Revisor

PricewaterhouseCoopers AB

Ledningsgrupp



1 Geoffrey McDonough

Född 1970.

Verkställande Direktör.

Anställd sedan 2011.

M.D. vid Harvard Medical School, USA, B.Sc. i biologi samt B.A. i filosofi från University of North Carolina i USA.

Tidigare befattningar: Ledande befattningar inom Genzyme Corporation sedan 2002, senast som VD för Europa, Mellanöstern och Afrika 2010–2011, SVP och General Manager, Personalized Genetic Health 2008–2010, Global Business Leader, LSD Therapeutics, USA 2005–2008. Innan Genzyme arbetade han även som intermedicinare och barnläkare i USA.

Aktier: 218 779

2 Alan Raffensperger

Född 1960.

Chief Operating Officer.

Anställd sedan januari 2012.

B.Sc. vid Health Service Management, University of Maryland, Baltimore, USA.

Övriga uppdrag: Styrelsens ordförande, Pharmanest AB.

Tidigare befattningar: VD för Benechill Inc., Executive Director, Head of the Global Nephrology Business vid Amgen International 2008–2010, General Manager för Norden och Baltikum vid Amgen 2005–2008. Sales and Marketing Director vid Roche Pharmaceuticals Sverige 1999–2004, Vice President, Global Marketing Diabetes Care vid Roche Diagnostics 1996–1998. Business Director för Europa, Diabetes Care vid Boehringer Mannheim 1994–1996. Ledande befattningar inom Pharmacia i Sverige och USA.

Aktier: 31 497

3 Birgitte Volck

Född 1962.

Senior Vice President Development, Chief Medical Officer.

Anställd sedan augusti 2012.

MD, PhD, University of Copenhagen, Danmark.

Tidigare befattningar: Ett flertal ledande befattningar inom Amgen sedan 2007, senast som Executive Development Director, Bone, Neuroscience & Inflammation, International R&D vid Amgen Limited i Uxbridge, UK. Nordic Medical Director & Project Director vid Genzyme A/S i Danmark 2004–2007 samt Vice President, Clinical Development & Medical Affairs vid Pharmexa A/S i Danmark 2001–2004. Ett antal kliniska och vetenskapliga befattningar 1991–2000.

Aktier: 54 748

4 Wills Hughes-Wilson

Född 1971.

Vice President External Affairs,

Chief Patient Access Officer.

Anställd sedan februari 2012.

Juristexamen från University of Durham i Storbritannien.

Tidigare befattningar: Vice President Health/Market Access Policy EMEA vid Genzyme Corporation, som numera ingår i franska Sanofi-koncernen. Executive Director för Emerging Biopharmaceutical Enterprises (EBE), en grupp specialister inom branschorganisationen European Federation of Pharmaceuticals Industries & Associations (EFPIA). Government Affairs Lead inom den europeiska veterinärmedicinska industrin och Ernst & Young Consulting.

Aktier: 13 761*

5 Fredrik Berg

Född 1955.

Chefsjurist, Chef för Juridik & Patent, Risk, Säkerhet och Miljö.

Anställd sedan 2001.

Jur. kand.

Tidigare befattningar: Chef för Legal/Intellectual Property på Pharmacia AB samt General Counsel Pharmacia Europe, Middle East and Africa 1997–2001. Advokatfirman Lindahl 1996–1997. Bolagsjurist samt olika chefsbefattningar på juristavdelningar inom KabiVitrum, Procordia, Kabi Pharmacia och Pharmacia & Upjohn 1988–1996. Advokatfirman Tisell & Co 1984–1988.

Aktier: 61 544

6 Maria Berggren

Född 1961.

Personaldirektör.

Anställd sedan 2005.

Beteendevetare.

Tidigare befattningar: People Relationship Manager för Technology Services vid Cap Gemini Sverige AB, People Relationship Manager för den nordiska verksamheten inom Cap Gemini Ernst & Young Telecom & Media samt ett antal ledande HR-befattningar inom Ericsson AB. Egen företagare och konsult inom HR, grupp- och ledarutveckling.

Aktier: 12 441

7 Anders Edvell

Född 1969.

Chef för Sobi Partner Products.

Anställd sedan 2006.

Läkarexamen Med. dr., MBA från Handelshögskolan i Stockholm, examen i lanseringsstrategi från SIMI Köpenhamn samt i farmaceutisk medicin från ECPM Basel.

Övriga uppdrag: Styrelseledamot i LFF Service AB.

Tidigare befattningar: Country Manager för Sverige inom Swedish Orphan International, regionchef för Nordeuropa inom Sobi samt ett antal internationella och nationella befattningar i svenska och utländska läkemedelsföretag.

Aktier: 11 450

8 Stefan Fraenkel

Född 1972.

Chef för Affärsutveckling.

Anställd sedan 2009.

Ph.D. i internationell ekonomi & management, MBA från Köpenhamns Handelshögskola och ingenjörs-examen från Chalmers Tekniska Högskola.

Tidigare befattningar: Ett antal ledande befattningar inom affärs- och verksamhetsutveckling vid Wyeth 2001–2009. Dessförinnan verksam som managementkonsult.

Aktier: 12 741*

9 Cecilia Förberg

Född 1956.

Chef för Project and Portfolio Management.

Anställd sedan 2001.

Civilingenjör i kemiteknik och teknologie doktor i Biokemisk Teknologi från KTH i Stockholm.

Tidigare befattningar: Ledande befattningar som projektledare och chef, främst inom processutveckling av proteinläkemedel på Kabi Pharmacia, Pharmacia och Pharmacia Upjohn sedan 1989.

Aktier: 6 824

10 Stephen James

Född 1966.

Chef för Drug Design and Development.

Anställd sedan 2001.

PhD. i biokemi och cellbiologi från University of Leeds i Storbritannien. BSc (Hons) i biokemi och mikrobiologi, University of St. Andrews, Storbritannien.

Tidigare befattningar: Ett antal chefsbefattningar inom Forskning och Preklinisk Utveckling inom Pharmacia & Upjohn, Pharmacia AB och Biovitrum AB. Innan dess Gruppchef på University of Dundee, Storbritannien.

Aktier: 5 722

11 Lena Nyström

Född 1956.

Chef för Tillverkning och Distribution.

Anställd sedan 2001.

Civilingenjör i kemi från KTH i Stockholm.

Tidigare befattningar: Började på KabiVitrum 1984. Olika chefsbefattningar inom processutveckling och tillverkning på Kabi Pharmacia AB, Pharmacia AB och Pharmacia Upjohn sedan 1995.

Aktier: 7 373

12 Annika Muskantor

Född 1966.

Tillförordnad CFO sedan september 2012.

B.A. i ekonomi och tyska, Northwestern University, MBA, Kellogg Graduate School of Management, båda Chicago, USA.

Tidigare befattningar: Tillförordnad CFO i flera företag, t ex eBay, Turner Broadcasting/MMG, och Zodiac Television. Oberoende konsult med inriktning på change management, sammanslagningar och uppköp, värderingar och transaktioner. Dessförinnan konsult vid McKinsey & Company och finansanalytiker vid Harris Trust & Savings bank/Bank of Montreal i Chicago.

Aktier: 0

* Omfattar innehav av närstående fysiska och juridiska personer.