

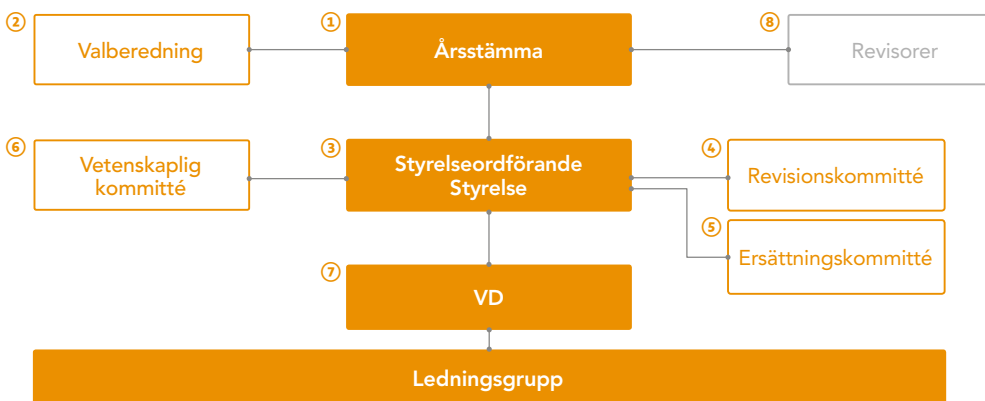
# Bolagsstyrningsrapport 2011

## Viktiga externa regelverk

- Svensk aktiebolagslag
- Svensk och internationell redovisningslag
- Nasdaq OMX Stockholms regelverk
- Svensk kod för bolagsstyrning

## Viktiga interna regelverk

- Bolagsordning
- Styrelsens arbetsordning
- VD-instruktion
- Policydokument



## 1 Årsstämma

Sobis högsta beslutande organ är årsstämman, där samtliga aktieägare har rätt att välja bolagets styrelse. Årsstämman väljer också bolagets revisor.

## 2 Valberedning

Valberedningen representerar bolagets aktieägare och har till enda uppgift att bereda stämmans beslut i val- och ersättningsfrågor.

## 3 Styrelse

Styrelsen ansvarar för koncernens organisation och förvaltning innebarande att kontroll av bokföring, medelsförvaltning och ekonomiska förhållanden i övrigt är betryggande. Vidare beslutar styrelsen om övergripande mål, strategier, finansiell struktur, policies, tillsättande av VD och ersättning till ledningen, förvärv, försäljningar och större investeringar. Styrelsen godkänner och fastställer årsredovisning och delårsrapporter och föreslår eventuell utdelning till årsstämman. Till grund ligger arbetsordningen för styrelsen, VD-instruktionen och de principer för arbetsfördelning mellan VD, styrelseordförande, styrelse och olika arbetskommittéer som styrelsen fastslagit. Styrelsens arbetsordning och VD-instruktionen revideras och uppdateras en gång per år.

**Styrelseordförande** leder styrelsearbetet, följer bolagets utveckling, ser till att viktiga frågor tas upp vid behov och att en konstruktiv och aktiv diskussion föregår viktiga beslut. Styrelsens ordförande är anställd i bolaget som arbetande ordförande.

## 4 Revisionskommitté

Kommitténs huvudsakliga uppgift är att hantera redovisnings-, finansiella, rapporterings- och revisionsfrågor samt frågor om intern kontroll i bolaget. I kommitténs ansvar ingår att årligen diskutera revisorernas förslag till omfattning och metoder för revisionen, förhandsgranska föreslagna förändringar i redovisningsprinciper och justeringar av räkenskapshandlingar som påverkar den finansiella rapporteringen, samråda med ledningen och revisorn avseende efterlevnad av lagar och förordningar i finansiella frågor samt att årligen granska ersättningen till bolagets revisorer.

## 5 Ersättningskommitté

Ersättningskommitténs uppgift är att föreslå riktlinjer och principer för de ersättningsprogram som finns inom bolaget. I denna uppgift ingår bland annat översyn och förslag till ersättning för ledande befattningshavare och förslag till långsiktiga incitamentsprogram, pensionsplaner och andra ärenden som berör ersättning till bolagets anställda.

## 6 Vetenskaplig kommitté

Kommitténs uppgift är att vara rådgivare i vetenskapliga frågor, utvärdera bolagets forskningsstrategier samt följa upp och rapportera till styrelsen om vetenskapliga trender och nya forskningsområden.

## 7 VD/Ledningsgrupp

Bolaget har en funktionell organisation och ledningsgruppen består av VD och cheferna för de viktigaste funktionerna. Ledningsgruppen har en bred sammansättning av personer med djup och gedigen erfarenhet från forskning och utveckling samt produktion och försäljning av läkemedel. Vidare finns erfoderlig kompetens inom ekonomi och finans, juridik, personal och kommunikation. Gruppen sammanträder en till två gånger i månaden, och bestod vid årets slut av 13 personer (varav en vakant). Den operativa ledningen är baserad på den beslutsordning som styrelsen har fastställt, vilken återspeglas i den organisationsform och styrmodell som Sobi arbetar och styrs efter. Vid styrelsesammanträdena är VD och, i förekommande fall, även finansdirektören, chefsjuristen samt övriga befattningshavare i ledningen föredragande i ärenden som kräver styrelsens behandling.

## 8 Revisorer

Bolagets revisor, vald vid årsstämman, granskar koncernredovisningen, årsredovisningarna för moderbolag och dotterbolag samt avger revisionsberättelse.

**Swedish Orphan Biovitrum AB (publ) (Sobi) är ett svenskt publikt aktiebolag med säte i Stockholm. Bolaget är noterat på NASDAQ OMX Stockholm. Utöver de regler som följer av lag eller annan författning tillämpar bolaget Svensk kod för bolagsstyrning. Bolaget tillämpar koden utan avvikelser.**

**Denna bolagsstyrningsrapport avser verksamhetsåret 2011. Rapporten utgör en del av bolagets förvaltningsberättelse och är granskad av bolagets revisorer.**

## Aktieägare, aktiekapital, aktien och rösträtt

Sobi hade vid årets slut totalt 8 013 (8 661) aktieägare. Investor AB var den största ägaren med 40,3% (40,2) av kapitalet och 40,5% (40,5) av rösterna. De 15 (15) största aktieägarna svarade tillsammans för 76,9% (78,5) av kapitalet och 77,5% (79,2) av rösterna. Ingen annan ägare än Investor AB har ett direkt eller indirekt aktieinnehav som representerar minst en tiondel av röstetallet för samtliga aktier i bolaget. Sobis bolagsordning innehåller inga begränsningar när det gäller hur många röster varje aktieägare kan avge vid en bolagsstämma.

Bolagsordningen saknar särskilda bestämmelser avseende tillsättande och entledigande av styrelseledamöter samt om ändring av bolagsordningen.

Styrelsens avsikt är för närvarande att använda eventuella framtida vinster i Sobi för att finansiera fortsatt utveckling och expansion av verksamheten. Styrelsen har inte för avsikt att föreslå någon utdelning inom en överskådlig framtid.

## Årsstämma

Bolaget tillämpar inte några särskilda arrangemang i fråga om bolagsstämmans funktion, varken på grund av bestämmelser i bolagsordningen eller, så vitt är känt för bolaget, aktieägaravtal. Av bolagsordningen framgår att årsstämma ska hållas i Stockholm eller Solna. Sobi har inte funnit att aktieägarkretsens sammansättning motiverar särskilda åtgärder för att aktieägare ska kunna följa årsstämman på distans.

## Årsstämma 2011

Vid årsstämman den 28 april 2011 omvaldes intill årsstämman 2012 styrelseledamöterna Bo Jesper Hansen, som också valdes till ordförande, Adine Grate Axén, Lennart Johansson och Hans Wigzell. Helena Saxon och Hans GCP Schikan invaldes som nya ledamöter. Hans Glemstedt, Wenche Rolfsen och Michael Steinmetz hade avböjt omval.

Årsstämman beslutade även om arvode till styrelsens ordförande och styrelsens stämموvalda ledamöter, se not 14.

Beslut togs också om ett nytt prestationsbaserat, långsiktigt aktieprogram (Aktieprogram 2011) och om en riktad emission av C-aktier samt bemyndigande av styrelsen att återköpa emitterade C-aktier. Vidare togs beslut om att ändra bolagsordningens gränser avseende aktiekapitalet och antalet aktier. Dessutom godkändes styrelsens beslut om en nyemission av stamaktier med företrädesrätt för aktieägarna. Samtliga beslut fattades enhälligt.

Protokollet från årsstämman 2011 finns tillgängligt på [www.sobi.com](http://www.sobi.com).

## Extra årsstämma 2011

En extra bolagsstämma hölls den 24 augusti 2011. Vid stämman beslutades om ett prestationsbaserat, långsiktigt aktieprogram för den nyutträdde verkställande direktören Geoffrey McDonough. Aktieprogrammet är baserat på en egen investering i Sobi-aktier i marknaden och tilldelning förutsätter bl a att vissa prestationskrav relaterade till Sobis aktiekursutveckling uppfylls.

Stämman beslutade även att utöka styrelsens bemyndiganden från årsstämman 2011 att emittera och återköpa C-aktier, så att dessa även omfattar VD:s aktieprogram. Vidare beslutade stämman att godkänna styrelsens förslag om överlåtelse av egna aktier enligt VD:s aktieprogram i syfte att säkerställa bolagets åtaganden enligt programmet.

Fullständig information om varje förslag som antogs av bolagsstämman finns tillgängligt [www.sobi.com](http://www.sobi.com).

## Valberedning

Valberedningen ska enligt de instruktioner och stadgar som antogs av årsstämman den 28 april 2011 bestå av fyra ledamöter, varav tre ska representera de tre största ägarna i bolaget per den sista bankdagen i augusti 2011. Den fjärde personen ska enligt samma beslut vara styrelsens ordförande. Valberedningens sammansättning ska offentliggöras senast sex månader före årsstämman.

I valberedningen inför årsstämman 2012 ingår:

Petra Hedengran, Investor AB (valberedningens ordförande)  
Roger Johanson, Skandia Liv  
Åsa Nisell, Swedbank Robur Fonder AB  
Bo Jesper Hansen, styrelseordförande i Sobi

Valberedningen har haft fyra möten.

## Årsstämma 2012

Årsstämma kommer att hållas torsdagen den 26 april 2012 i Wallenbergsalen på Kungliga Ingenjörsvetenskapsakademien (IVA), se första sidan i den formella delen av Årsredovisningen.

## Styrelse

### Styrelsens sammansättning

Styrelsen har under räkenskapsåret 2011 bestått av sex ledamöter som valdes på årsstämman den 28 april 2011, samt två arbetstagarrepresentanter och två suppleanter för dessa som utsetts av de fackliga organisationerna. Tre av ledamöterna, inklusive arbetstagarrepresentanterna var kvinnor.

Sobi är ett specialistläkemedelsföretag med inriktning på marknadsföring, utveckling och tillverkning av läkemedel mot sällsynta sjukdomar. Produktportföljen innehåller både marknadsförda produkter och ett antal produkter i sen klinisk utvecklingsfas. Det är därför av stor vikt att styrelsen har en lång och djup erfarenhet från marknadsföring och forskning inom läkemedelssektorn samt god finansiell kompetens.

### Styrelsens ordförande

Styrelsens ordförande har till uppgift att, förutom att leda styrelsearbetet, följa bolagets utveckling och tillse att viktiga frågor utöver de redan schemalagda tas upp till behandling vid behov.

Styrelsens ordförande skall samråda med VD i strategiska frågor, medverka i viktiga externa kontakter och företräda bolaget i ägarfrågor. Ordföranden har dessutom ansvar för att tillse att styrelsens arbete regelbundet utvärderas och att nya styrelseledamöter får adekvat utbildning.

Styrelsens ordförande är anställd i bolaget som arbetande ordförande. Hans arbetsuppgifter är, utöver de uppgifter som enligt aktiebolagslagen och Svensk Bolagskod ankommer på ordförande, bland annat att företräda bolaget mot partners och andra intressenter inom läkemedelsområdet samt aktivt medverka i förvävs- och avtalsförhandlingar.

### Oberoende

Bolaget uppfyller kraven i Svensk Kod för bolagsstyrning avseende att en majoritet av de bolagsstämmovalda ledamöterna är oberoende av bolaget och bolagsledningen, samt att minst två av dessa är oberoende i förhållande till större aktieägare.

Se tabell på sidan 17 avseende ledamöternas oberoende vid tidpunkten för avgivandet av denna rapport.

### Antal möten

Styrelsen sammanträder minst fem gånger per år, oftast i samband med offentliggörandet av delårs- och helårsbokslut samt

årsstämman. Vid behov inplaneras ytterligare möten eller telefonkonferenser. Vid minst ett av styrelsemötena per år görs en djupare strategisk genomgång av verksamheten.

För 2012 har styrelsen sammanlagt planerat in 5 möten och 3 telefonkonferenser.

#### Styrelsens arbete under 2011

Styrelsen har under 2011 haft totalt 23 möten. Konstituerande styrelsemöte ägde rum den 28 april. Sobis chefsjurist har varit sekreterare vid mötena. Andra tjänstemän i Sobi har deltagit som föredragande. Styrelsen hade fler möten än vad som planerats, bland annat beroende på tillsättandet av ny VD, nyemission och ett antal ärenden rörande kommersiella avtal.

#### Viktiga styrelsebeslut

- Nyemission
- Tillsättandet av ny VD och koncernchef
- Bolagets strategiska inriktning
- Förslag till möjliga förvärv och samarbeten
- Utvärdering och förändring av kommersiella avtal
- Utveckling av projektportföljen

## Kommittéer och utskott

### Ersättningskommittén

Sobis ersättningskommitté har bestått av tre ledamöter: Bo Jesper Hansen (ordförande), Hans GCP Schikan och Helena Saxon. Av dessa är Hans GCP Schikan och Helena Saxon oberoende i förhållande till ledningen. Bolagets personaldirektör är sekreterare i kommittén, men inte ledamot.

Ersättningskommittén har sammanträtt fem gånger under året. Respektive styrelseledamots deltagande och oberoende/beroende ställning framgår av tabellen nedan. Vid dessa sammanträden har kommittén diskuterat och följt upp årlig lönerevision och bonusutfall för VD och ledningen samt föreslagit riktlinjer, nomineringar och tilldelning i det långsiktiga incitamentsprogrammet. Förslag till riktlinjer för ersättningar till VD och ledande befattningshavare kommer att presenteras inför årsstämman i april 2012, för godkännande av aktieägarna.

För information om löner och ersättningar till VD och ledande befattningshavare se not 14.

### Revisionskommittén

Sobis revisionskommitté har bestått av tre ledamöter som är oberoende i förhållande till ledningen: Lennart Johansson (ordförande), Adine Grate Axén samt Helena Saxon. Bolagets finansdirektör Lars Sandström är sekreterare i kommittén, men inte ledamot.

Kommittén har sammanträtt tretton gånger under året. I tabellen nedan framgår respektive styrelseledamots närvaro vid mötena. Bolagets valda revisorer har deltagit vid fyra av sam-

manträdena. Vid mötena diskuterades bland annat revisorernas planering av revisionen, deras iakttagelser och granskning av bolaget, ersättning till revisorerna samt bolagets kvartalsrapporter. Det stora antalet möten under året berodde främst på nyemissionen, omförhandlingen av bolagets lånefaciliteter samt nedskrivningen av balansräkningsposter.

För information om ersättningen till bolagets revisorer se not 15.

### Vetenskaplig kommitté

Den vetenskapliga kommitté har bestått av tre ledamöter, varav två är oberoende i förhållande till ledningen: Hans Wigzell (ordförande) och Hans GCP Schikan. Den tredje medlemmen Bo Jesper Hansen är inte oberoende i förhållande till ledningen.

Kommitténs arbete har under 2011 omfattat rådgivning i samband med förvärv och ilicensiering av nya forskningsprojekt. Kommittén har sammanträtt två gånger under året med samtliga tre ledamöter närvarande.

### Styrelsens arvoden

Årsstämman den 28 april 2011 beslutade att styrelsens arvoden för tiden intill nästa årsstämma totalt ska utgå med 1 480 000 kronor, varav ett arvode på 250 000 kronor ska utgå till de av stämman valda ledamöter med undantag av styrelsens ordförande som inte ska erhålla något styrelsearvode. Arvode för arbete i revisionskommittén ska uppgå till 75 000 kronor till ordförande och 40 000 vardera till varje övrig ledamot. Arvode för arbete i den vetenskapliga kommittén ska utgå med 50 000 kro-

	Beroende till		Närvaro <sup>3)</sup>			
	Bolaget <sup>1)</sup>	Ägare <sup>2)</sup>	Styrelse	Revisionskommitté	Ersättningskommitté	Aktieinnehav per 31/12 2011
Bo Jesper Hansen	●		23/23	–	5/5	8 893 846
Hans Wigzell			20/23	–	–	200 000
Lennart Johansson		●	20/23	13/13	–	20 000
Helena Saxon fr o m 29/4		●	17/23	10/13	3/5	10 000
Wenche Rolfsen t o m 28/4			5/23	–	–	–
Hans Glemstedt t o m 28/4		●	6/23	3/13	2/5	–
Adine Grate Axén			20/23	13/13	–	32 000
Hans Schikan fr o m 29/4			16/23	–	3/5	–
Catarina Larsson <sup>4)</sup>			21/23	–	–	750
Bo-Gunnar Rosenbrand <sup>4)</sup>			22/23	–	–	1 312
Michael Steinmetz t o m 28/4		●	5/23	–	2/5	–

<sup>1)</sup> Ledamot är att anse som beroende till bolaget och dess ledning

<sup>2)</sup> Ledamot är att anse som beroende till större aktieägare

<sup>3)</sup> Tabellsiffrorna visar totalt antal möten/närvaro

<sup>4)</sup> Facklig representant

nor till ordförande och 25 000 kronor vardera till de övriga ledamöterna. Inget arvode ska utgå för arbetet i ersättningskommittén.

För information om ersättningen till styrelseledamöterna, se not 14.

#### Förändringar i styrelsen

Vid årsstämman i april 2011 invaldes Helena Saxon och Hans GCP Schikan som nya medlemmar, medan Hans Glemstedt, Wenche Rolfsen och Michael Steinmetz avböjde omval.

#### Företagsledning

Styrelsen fastställer årligen arbetsfördelningen mellan styrelsen, styrelsens ordförande och den verkställande direktören. Den operativa ledningen baseras på den beslutsordning som styrelsen har fastställt. Beslutsordningen anger vilka ärenden som kräver styrelsens godkännande eller bekräftelse. Detta återspeglas sedan i den organisationsform och styrmodell som bolaget arbetar och styrs efter. Vid styrelsensammanträdena är verkställande direktören och, i förekommande fall, även finansdirektören, chefsjuristen samt övriga befattningshavare i ledningen föredragande i ärenden som kräver styrelsens behandling. Bolaget har en funktionell organisation och ledningsgruppen består av cheferna för de viktigaste funktionerna som sammanträder en till två gånger i månaden.

Vid årets slut bestod ledningsgruppen av 13 medlemmar. Ledningsgruppen har en bred sammansättning av personer med djup och gedigen erfarenhet från forskning och utveckling samt produktion och försäljning av läkemedel. Vidare innehar medlemmarna i ledningsgruppen erforderlig kompetens inom ekonomi och finans, juridik, personal och kommunikation.

#### Ny VD från augusti

Geoffrey McDonough utnämndes till VD och koncernchef för Sobi från den 15 augusti 2011. Han efterträdde Kennet Rooth som varit tillförordnad VD sedan 1 januari 2011. Geoffrey McDonough kom närmast från Genzyme Corporation där han var chef för verksamheten i Europa, Mellanöstern och Afrika.

För en presentation av ledningsgruppen, se sid 22–23.

#### Ersättning till ledande befattningshavare

För att attrahera och behålla kompetent och motiverad personal har Sobi inrättat långsiktiga incitamentsprogram. VD, medlemmar i företagsledningen, samtliga chefer samt ett antal

nyckelpersoner har både fast och rörlig lön. Den rörliga delen, som följer ett av styrelsen antaget system, baseras både på företagsövergripande och individuella mål. Utfallet av den rörliga delen kan maximalt uppgå till 20–50% av årslönen. För mer information, se not 14.

#### System för intern kontroll och riskhantering avseende den finansiella rapporteringen

Styrelsen ansvarar enligt aktiebolagslagen och Svensk kod för bolagsstyrning för den interna kontrollen. Styrelsen redovisar här de viktigaste inslagen i bolagets system för intern kontroll och riskhantering i samband med den finansiella rapporteringen. Under 2011 har arbetet med att effektivisera och utveckla processerna inom ekonomiavdelningen fortsatt.

Den interna kontrollmiljön inom Sobi följer det etablerade sk COSO-ramverket som består av följande fem komponenter: Kontrollmiljö, Riskbedömning, Kontrollaktiviteter, Information och Kommunikation samt Uppföljning.

#### Kontrollmiljö

Kontrollmiljön utgör grunden för bolagets interna kontroll. Kontrollmiljön innefattar huvudsakligen den kultur som styrelse och företagsledning kommunicerar och verkar utifrån.

Kulturen omfattar bland annat värderingar, ledningsfilosofi, rutiner och policies. Nedan följer en utförligare beskrivning av de ingående komponenterna. Basen för den interna kontrollen av den finansiella rapporteringen utgörs av kontrollmiljön med organisation, beslutsvägar, befogenheter och ansvar som dokumenteras och kommuniceras i styrande dokument såsom interna policies, riktlinjer, manualer och koder.

Riktlinjerna för Sobis verksamhet finns samlade på bolagets intranät, som bland annat innehåller:

- Koncernens affärsidé, vision, strategier, mål och värderingar.
- Organisationsstruktur och befattningsbeskrivningar.
- Administrativa processer, riktlinjer och instruktioner såsom befogenheter, attestinstruktioner, riskhantering, inköps- och investeringspolicy, arbetsmiljöprocesser samt redovisnings- och rapporteringsinstruktioner med mera.
- Information om bolagets värderingar, kompetensfrågor samt den reglerade miljö inom vilken bolaget är verksam.

#### Riskbedömning

En effektiv riskbedömning förenar Sobis affärsmöjligheter och resultat med aktieägarnas och andra intressenters krav på stabil och långsiktig värdeutveckling och kontroll.

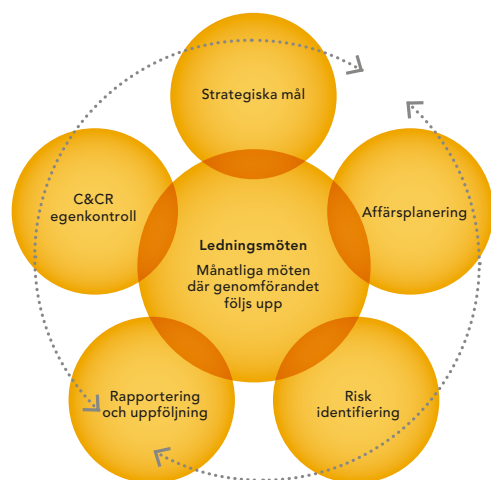
En strukturerad riskbedömning och riskhantering möjliggör identifiering av de väsentliga risker som påverkar den interna kontrollen avseende den finansiella rapporteringen samt identifiering av var dessa risker finns, det vill säga på vilken nivå i bolaget. Riskhanteringen syftar dels till att minimera antalet riskfaktorer inom den finansiella rapporteringen, dels till att säkerställa att de möjligheter som finns inom företaget tillvaratas på bästa möjliga sätt.

De operativa enheterna genomför riskanalyser avseende den finansiella rapporteringen. Inom ramen för arbetet ska enheterna kartlägga och utvärdera risker i de olika redovisnings- och rapporteringsprocesserna. Arbetet under 2011 omfattade uppföljning av enheternas arbete med processbaserad kontroll, uppföljning och rapportering av den interna styrningen och kontrollen. Riskarbetet rapporteras kvartalsvis till ledningsgruppen, revisionsutskottet och styrelsen.

#### Kontrollaktiviteter

Sobi har identifierat risker avseende den finansiella rapporteringen, som har resulterat i ett antal kontrollaktiviteter. Dessa aktiviteter finns implementerade inom alla områden som påverkar den finansiella rapporteringen. Kontrollaktiviteterna syftar till att förebygga, upptäcka och korrigera fel och avvikelser. Aktiviteterna omfattar bland annat analytisk uppföljning och jämförelse av resultatutveckling eller poster, kontoavstämningar, uppföljning, avstämning av styrelsebeslut och av styrelsen fastställda policies och rutiner, godkännande och redovisning av affärstransaktioner och samarbetsavtal, fullmakts- och attestinstruktioner samt redovisnings- och värderingsprinciper.

Inom bolaget vidareutvecklas controllers ansvar för att upprätthålla den interna kontrollen inom respektive område. De följer upp verksamheten genom ett flertal olika kontrollmoment, tex prognos och budgetuppföljning, resultat och balansanalyser, avstämningar samt analys av trender och omvärldsbevakning. Resultatet av detta arbete återrapporteras till ledningen för respektive affärsområde, samt till företagsledning och styrelse. Oberoende svenska och utländska myndigheter utför regelbundet tester och kontroller av Sobis produktionsmiljö. Dessa kontroller inriktar sig främst på rutiner kring produktionsprocessen. Utfallet av kontroller följs upp av Sobis ledningsgrupp.



### Information och kommunikation

Sobi har informations- och kommunikationsvägar som syftar till att säkerställa en effektiv och korrekt informationsgivning avseende den finansiella rapporteringen. Riktlinjer för den finansiella rapporteringen kommuniceras till de anställda genom policies och görs tillgängliga på bolagets intranät. Inom bolaget hålls möten på ledningsgruppsnivå, sedan på den nivå respektive avdelningschef finner lämpligt, samt ett antal stor-möten där samtliga anställda deltar.

Styrelsen erhåller regelbundet finansiella rapporter avseende koncernens ställning och resultatutveckling.

Rutinerna för den externa informationsgivningen syftar till att förse marknaden med relevant, tillförlitlig och korrekt information om Sobis utveckling och finansiella ställning. Sobi har en informationspolicy som uppfyller de krav som ställs på ett noterat bolag.

För att bedöma materialiteten i informationen och säkerställa att viktig information kommuniceras till marknaden i god ordning finns en Disclosure Committee, där VD, finansdirektören, chefsjuristen och informationschefen ingår.

Finansiell information lämnas regelbundet i form av:

- Boksluts- och delårsrapporter, som publiceras som pressmeddelanden.
- Årsredovisning.
- Pressmeddelanden om viktiga nyheter och händelser som väsentligt kan påverka värderingen av bolaget och aktiekursen.
- Presentationer och telefonkonferenser för finansanalytiker, investerare och media samma dag som boksluts- och delårsrapporter publiceras samt i samband med publicering av annan viktig information.
- Möten med investerare och finansanalytiker.

Alla rapporter, presentationer och pressmeddelanden publiceras samtidigt på koncernens hemsida; [www.sobi.com](http://www.sobi.com)

### Uppföljning

Formerna för uppföljning av den interna kontrollen beslutas av styrelsen och revisionskommittén. Sobis finansdirektör är ansvarig för att den interna kontrollen upprätthålls i enlighet med vad styrelsen beslutat. Uppföljning görs på olika nivåer i koncernen.

Styrelsen avhandlar samtliga kvartalsbokslut samt årsredovisning innan dessa publiceras och följer via revisionskommittén upp granskningen av den interna kontrollen, främst den som utförts av de externa revisorerna. En utvärdering av den information som lämnas görs regelbundet. Bolagets revisorer rapporterar personligen sina iakttagelser och sin bedömning av den interna kontrollen till revisionskommittén.

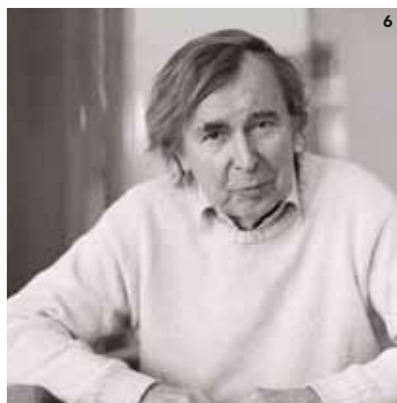
### Interrevision

Sobi har inte en separat interrevisionsfunktion, utan har valt att utföra uppföljningen och den årliga utvärderingen av efterlevnaden av intern kontroll och riskhantering i samband med den finansiella rapporteringen, genom den befintliga organisationen. Styrelsen och revisionskommittén prövar fortlöpande frågan om inrättandet av en interrevisionsfunktion.

### Överträdelse

Sobi har inte begått några överträdelser av regelverket vid den bors där bolagets aktier handlas eller av god sed på aktiemarknaden.

# Styrelse



### 1 Bo Jesper Hansen

Född 1958.

Styrelseledamot sedan 2010, ordförande sedan 2010.

Med. dr., Fil. dr., Köpenhamns Universitet.

Övriga uppdrag: Styrelseledamot i MipSalus ApS, TopoTarget A/S, Zymenex A/S, Gambro AB, Hyperion Therapeutics Inc., Genspera Inc., Orphazyme ApS and CMC Kontrast AB.

Tidigare uppdrag: Olika befattningar inom Swedish Orphan International AB sedan 1993, CEO 1998–2010. Medicinsk rådgivare till Synthelabo, Pfizer, Pharmacia och Yamanouchi. Grundare av Scandinavian Medical Research.

Aktier: 8 893 846

### 2 Adine Grate Axén

Född 1961.

Styrelseledamot sedan 2010.

Civilekonom, Handelshögskolan i Stockholm. Harvard AMP.

Övriga uppdrag: Ordförande i Nasdaq OMX Stockholms bolagskommitté och Alhanko & Johnson AB. Rådgivare till och arbetande styrelseledamot i Hi3GS Holding AB. Styrelseledamot i Sampo OY, 3G Infrastructure Services AB. Vice Ordförande i Sjunde AP-Fonden, Adine Grate AB och Swedavia AB.

Tidigare uppdrag: Medlem av Rådgivande Kommittén för försäljning av Statsägda Företag. Styrelseledamot i Gambro AB, OMX AB 1994–2007, ett flertal ledande befattningar och styrelseuppdrag inom Investor AB och medlem i ledningsgruppen 1999–2007. Styrelseledamot i Acne Studios Holding AB, Micaro AB, EDB Ergo Group AS och Carnegie Investment Bank AB.

Aktier: 32 000

### 3 Lennart Johansson

Född 1955.

Styrelseledamot sedan 2010.

Civilekonom, Handelshögskolan.

Övriga uppdrag: Medlem av ledningsgruppen och chef för Finansiella Investeringar, Investor AB. Styrelseledamot i Hi3G och Lindorff group.

Tidigare uppdrag: Verkställande direktör i b-business partners och Emerging Technologies AB. Styrelseledamot i SAAB AB, Acti AB, Synchron International AB, IBX Group AB, Gambro Holding AB, Gambro Hospital AB och Management Participation Programme (MPP) BCT AB. Mölnlycke Group, Indap Sweden AB med dotterbolag (inkl Gambro AB). Styrelseordförande i Invifed AB med dotterbolag och Cator Holding AB.

Aktier: 20 000

### 4 Helena Saxon

Född 1970.

Styrelseledamot sedan 2011.

Civilekonom, Handelshögskolan i Stockholm.

Övriga uppdrag: Investment Manager, Investor AB, styrelseledamot i Gambro AB.

Tidigare uppdrag: CFO of Hallvarsson & Halvarsson, CFO of Synchron International and Vice President of Investor AB.

Aktier: 10 000

### 5 Hans GCP Schikan

Född 1958.

Styrelseledamot sedan 2011.

Apotekare, Utrecht Universitet.

Övriga uppdrag: Verkställande direktör i Prosensa, Holland. Styrelseledamot i Top Institute Pharma. Ledamot i Advisory Board BioScience Park Leiden.

Tidigare uppdrag: Ordförande i Dutch Association of the Innovative Pharmaceutical Industry, Nefarma. Flertalet ledande befattningar inom dåvarande Organon och Genzyme.

Aktier: 0

### 6 Hans Wigzell

Född 1938.

Styrelseledamot sedan 2005.

Med.dr. och professor i immunologi.

Övriga uppdrag: Styrelseordförande Karolinska Development AB och Rhenman & Partners Asset Management AB. Styrelseledamot i Ray-Search Laboratories AB (publ), Intercell AG, HuMabs AG, AVI Biopharma och AB Wigzellproduktion. Ledamot av Kungliga Vetenskapsakademien och Ingenjörsvetenskapsakademien.

Tidigare uppdrag: Rektor för Karolinska Institutet. Styrelseledamot i NeoDynamics AB, PROBI AB och Diamyd Medical AB.

Aktier: 200 000

### 7 Catarina Larsson

Född 1952.

Arbetstagarrepresentant.

Laboratorieingenjör.

Styrelseledamot sedan 2001.

Representerar PTK.

Aktier: 750

### 8 Bo-Gunnar Rosenbrand

Född 1963.

Arbetstagarrepresentant.

Laboratorieingenjör.

Styrelsesuppleant 2001–2005, Styrelseledamot sedan 2006.

Representerar PTK.

Aktier: 1 312

### Mikael Winkvist

Auktoriserad Revisor.

PricewaterhouseCoopers AB.



## Ledande befattningshavare





## 1 Geoffrey McDonough

Född 1970.

Verkställande Direktör.

Anställd 2011.

Läkarexamen från Harvard Medical School, USA, B.A. och B.Sc. i biologi samt filosofi från University of North Carolina i USA.

Tidigare befattningar: Ledande befattningar inom Genzyme Corporation sedan 2002, senast som chef för Europa, Mellanöstern och Afrika 2010–2011, General Manager, Personalized Genetic Health 2008–2010, chef och Global Business Leader, LSD Therapeutics 2005–2008. Innan Genzyme arbetade han som läkare i USA, var även medgrundare till Catalyst Medical Solutions Inc. och rådgivare vid RA Capital Management.

Aktier: 186 701

## 2 Alan Raffensperger

Född 1960.

Chief Operating Officer.

Anställd sedan Januari 2012.

B.Sc.in Health Service Management, University of Maryland, Baltimore, USA.

Tidigare befattningar: VD för Benechill Inc.,USA, Executive Director, Head of the Global Nephrology Business inom Amgen 2008–2010, General Manager för Norden och Baltikum, Amgen 2005–2008. Sales and Marketing Director på Roche Pharmaceuticals i Sverige 1999–2004 och Vice President, Global Marketing Diabetes Care på Roche Diagnostics 1996–1998. Business Director för Europe, Diabetes Care på Boehringer Mannheim 1994–1996. Ledande befattningar inom Pharmacia i Sverige och USA.

Aktier: 12 250

## 3 Göran Arvidson

Född 1960.

Chef för Företagsstrategi.

Anställd sedan 2001.

Civilekonom från Handelshögskolan i Stockholm.

Övriga uppdrag: Styrelsesuppleant i M&D Selection AB.

Tidigare befattningar: CFO Biovitrum och Sobi 2001–2011 samt ett antal ledande befattningar främst inom ekonomi, finans och affärsutveckling inom Procordia AB, Pharmacia AB och Pharmacia Upjohn. Varit involverad i alla större transaktioner inom Procordia/Pharmacia; förvärvet av Pharmacia 1989, Carlo Erba 1993 och sammanslagningen av Pharmacia och Upjohn 1995 samt förvärvet av Monsanto 1999.

Aktier: 152 456

## 4 Fredrik Berg

Född 1955.

Chefsjurist, Chef för Juridik & Patent, Risk, Säkerhet och Miljö.

Anställd sedan 2001.

Jur. kand.

Tidigare befattningar: Chef för Legal/Intellectual Property på Pharmacia Upjohn och Pharmacia AB samt General Counsel Pharmacia Europe, Middle East and Africa 1997–2001. Advokatfirman Lindahl 1996–1997. Bolagsjurist samt ett antal chefsbefattningar på juristavdelningar inom KabiVitrum, Procordia, Kabi Pharmacia och Pharmacia & Upjohn 1988–1996. Advokatfirman Tisell & Co 1984–1988.

Aktier: 61 544

## 5 Maria Berggren

Född 1961.

Personaldirektör.

Anställd sedan 2005.

Beteendevetare.

Tidigare befattningar: People Relationship Manager för Technology Services på Cap Gemini Sverige AB, People Relationship Manager för den nordiska verksamheten inom Cap Gemini Ernst & Young Telecom & Media samt ett antal ledande HR-befattningar inom Ericsson AB. Egen företagare och konsult inom HR, grupp- och ledarutveckling.

Aktier: 4 803

## 6 Anders Edvell

Född 1969.

Chef för Global Marketing samt Produktområdet Partnerprodukter.

Anställd sedan 2006.

Läkarexamen Med. dr., MBA från Handelshögskolan i Stockholm, examen i lanseringsstrategi från SIMI Köpenhamn samt i farmaceutisk medicin från ECPM Basel.

Övriga uppdrag: Styrelseledamot i LFF Service AB.

Tidigare befattningar: Country Manager för Sverige inom Swedish Orphan International, regionchef för Nordeuropa inom Sobi samt ett antal internationella och nationella befattningar i svenska och utländska läkemedelsföretag.

Aktier: 7 842

## 7 Stefan Fraenkel

Född 1972.

Chef för Affärsutveckling.

Anställd sedan 2009.

Fil. dr. i internationell ekonomi & management och MBA från Köpenhamns Handelshögskola och ingenjörsexamen från Chalmers Tekniska Högskola.

Tidigare befattningar: Ett antal ledande befattningar inom Wyeth 2001–2009, inkl Global Brand Director och Business Operations Director och Business Development. Dessförinnan verksam som managementkonsult.

Aktier: 9 170

## 8 Lena Nyström

Född 1956.

Chef för Tillverkning.

Anställd sedan 2001.

Civilingenjör i kemi från KTH i Stockholm.

Tidigare befattningar: Började på KabiVitrum 1984. Olika chefsbefattningar inom processutveckling och tillverkning på Kabi Pharmacia AB, Pharmacia AB och Pharmacia Upjohn sedan 1995.

Aktier: 6 572

## 9 Lars Sandström

Född 1972.

Finansdirektör.

Anställd sedan 2010.

Civilekonom.

Tidigare befattningar: Ekonomichef på Sobi samt olika ledande befattningar på Scania både i Sverige och internationellt inom ekonomi och finans.

Aktier: 5 550

## 10 Åsa Stenqvist

Född 1947.

Informationsdirektör (tillförordnad).

Anställd sedan 2011.

Fil. kand. och DIHR, Stockholms Universitet. Poppius Journalistiska.

Tidigare befattningar: Chef för koncernstab Information och Investerararkontakter, medlem i koncernledningen i Husqvarna AB 2005–2010. Ledande positioner inom kommunikation inom AB Electrolux 1982–2005, inklusive chef för Investerararkontakter och Finansiell Information 1993–2005 och chef för Investerararkontakter inom koncernstab Mergers & Acquisitions 1988–1993.

Aktier: 0

## 11 Wills Hughes-Wilson

Född 1971.

Chef för Government Affairs & Policy.

Anställd sedan Februari, 2012.

Juristexamen från University of Durham i Storbritannien.

Tidigare befattningar: President Health/Market Access Policy, Europe inom Genzyme Corporation sedan 2005. Executive Director för Emerging Biopharmaceutical Enterprises (EBE), inom branschorganisationen European Federation of Pharmaceuticals Industries & Associations (EFPIA).

Aktier: 4 450

## 12 Stephen James

Född 1966.

Chef för Drug Design and Development.

Anställd sedan 2001.

PhD. i Biokemi och Cellbiologi från University of Leeds i Storbritannien. BSc (Hons) i Biokemi och Mikrobiologi, University of St. Andrews, Storbritannien.

Tidigare befattningar: Ett antal chefsbefattningar inom Forskning och Preklinisk Utveckling på Pharmacia & Upjohn, Pharmacia AB och Biovitrum AB. Innan dess Gruppchef på University of Dundee, Storbritannien.

Aktier: 4 319

## 13 Cecilia Förberg

Född 1956.

Chef för Project and Portfolio Management.

Anställd sedan 2001.

Civilingenjör i Kemiteknik och Technologie Doktor i Biokemisk Teknologi från KTH i Stockholm.

Tidigare befattningar: Ledande befattningar som projektledare och chef, främst inom processutveckling av proteinläkemedel på Kabi Pharmacia, Pharmacia och Pharmacia Upjohn sedan 1989.

Aktier: 5 020