

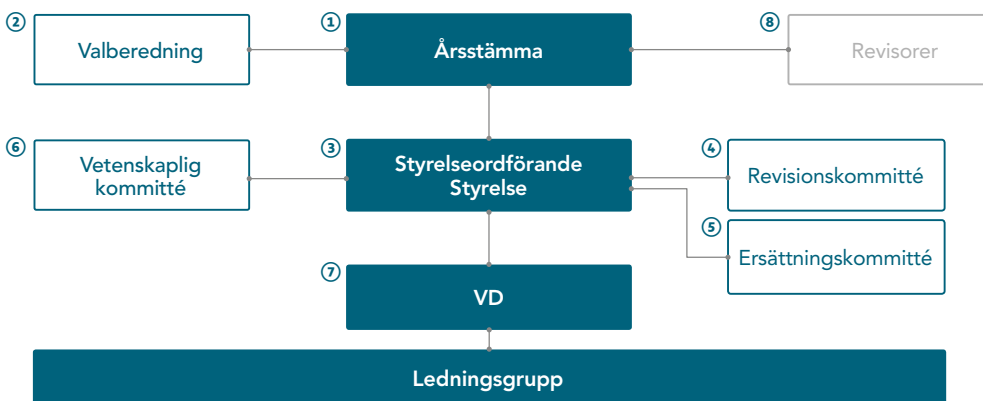
Bolagsstyrningsrapport

Viktiga externa regelverk

- Svensk aktiebolagslag
- Svensk och internationell redovisningslag
- Nasdaq OMX Stockholms regelverk
- Svensk kod för bolagsstyrning

Viktiga interna regelverk

- Bolagsordning
- Styrelsens arbetsordning
- VD-instruktion
- Policydokument



1 Årsstämma

Sobis högsta beslutande organ är årsstämman, där samtliga aktieägare har rätt att välja ledamöter till styrelsen. Årsstämman väljer också bolagets revisor. Årsstämman ska hållas inom sex månader efter räkenskapsårets slut för att besluta om fastställande av resultaträkningen och balansräkningen samt om vinstdisposition.

2 Valberedning

Valberedningen representerar bolagets aktieägare och har till enda uppgift att bereda årsstämmans beslut i val- och ersättningsfrågor.

3 Styrelse/styrelseordförande

Styrelsen ansvarar för koncernens organisation och förvaltning innebärande att kontroll av bokföring, medelsförvaltning och ekonomiska förhållanden i övrigt är betryggande. Vidare beslutar styrelsen om övergripande mål, strategier, finansiell struktur, policies, tillsättande av verkställande direktör (VD) och ersättning till ledningen, förvärv, försäljningar och större investeringar. Styrelsen godkänner och fastställer årsredovisning och delårsrapporter och föreslår eventuell utdelning till årsstämman. Till grund ligger arbetsordningen för styrelsen, VD-instruktionen och de principer för arbetsfördelning mellan VD, styrelseordförande, styrelse och olika arbetskommittéer som styrelsen fastslagit. Styrelsens arbetsordning och VD-instruktionen revideras och uppdateras en gång per år.

Styrelseordförande leder styrelsearbetet, följer bolagets utveckling, ser till att viktiga frågor tas upp vid behov och att en konstruktiv och aktiv diskussion föregår viktiga beslut. Styrelsens ordförande är anställd i bolaget som arbetande ordförande.

4 Revisionskommitté

Revisionskommitténs huvudsakliga uppgift är att hantera redovisnings-, finansiella, rapporterings- och revisionsfrågor samt frågor om intern kontroll i bolaget. I kommitténs ansvar ingår att årligen diskutera revisorernas förslag till omfattning och metoder för revisionen, förhandsgranska föreslagna förändringar i redovisningsprinciper och justeringar av räkenskapshandlingar som påverkar den finansiella rapporteringen, samråda med ledningen och revisorerna avseende efterlevnad av lagar och förordningar i finansiella frågor samt att årligen granska ersättningen till bolagets revisorer.

5 Ersättningskommitté

Ersättningskommitténs uppgift är att föreslå riktlinjer och principer för de ersättningsprogram som finns inom bolaget. I denna uppgift ingår bland annat översyn och förslag till ersättning för ledande befattningshavare och förslag till långsiktiga incitamentsprogram, pensionsplaner och andra ärenden som berör ersättning till bolagets anställda.

6 Vetenskaplig kommitté

Vetenskapliga kommitténs uppgift är att vara rådgivare i vetenskapliga frågor, utvärdera bolagets forskningsstrategier samt följa upp och rapportera till styrelsen om vetenskapliga trender och nya forskningsområden.

7 VD/Ledningsgrupp

Bolaget har en funktionell organisation och ledningsgruppen består av VD och cheferna för de viktigaste funktionerna. Ledningsgruppen har en bred sammansättning av personer med djup och gedigen erfarenhet från forskning och utveckling samt från produktion och försäljning av läkemedel. Vidare har ledningsgruppens medlemmar erforderlig kompetens inom ekonomi och finans, juridik, personal och kommunikation. Den operativa ledningen är baserad på den beslutsordning som styrelsen har fastställt, vilken återspeglas i den organisationsform och styrmodell som Sobi arbetar och styrs efter. Vid styrelsesammanträdena är VD och, i förekommande fall, även finansdirektören, chefsjuristen samt övriga befattningshavare föredragande i ärenden som kräver styrelsens behandling.

8 Revisorer

Bolagets revisor, vald vid årsstämman, granskar koncernredovisningen, årsredovisningarna för moderbolag och dotterbolag samt avger revisionsberättelse.

Swedish Orphan Biovitrum AB (publ) (Sobi) är ett svenskt publikt aktiebolag med säte i Stockholm. Bolaget är noterat på NASDAQ OMX Stockholm. Utöver de regler som följer av lag eller annan författning tillämpar bolaget Svensk kod för bolagsstyrning.

Bolaget tillämpar koden utan avvikelser. Denna bolagsstyrningsrapport avser verksamhetsåret 2013. Rapporten utgör en del av bolagets förvaltningsberättelse och är granskad av bolagets revisorer.

Aktieägare, aktiekapital, aktien och rösträtt

Sobi hade vid årets slut totalt 10 153 (8 006) aktieägare. Investor AB var den största ägaren med 39,8 procent (39,9) av aktiekapitalet och 39,8 procent (40,5) av rösterna. De 15 (15) största aktieägarna svarade tillsammans för 75,5 procent (75,2) av aktiekapitalet och 75,5 procent (76,6) av rösterna. Ingen annan ägare än Investor AB har ett direkt eller indirekt aktieinnehav som representerar minst en tiondel av röstetalet för samtliga aktier i bolaget. Sobis bolagsordning innehåller inga begränsningar när det gäller hur många röster varje aktieägare kan avge vid en bolagsstämma.

Bolagsordningen saknar särskilda bestämmelser avseende tillsättande och entledigande av styrelseledamöter samt om ändring av bolagsordningen.

Styrelsens avsikt är för närvarande att använda eventuella framtida vinster i Sobi för att finansiera fortsatt utveckling och expansion av verksamheten. Styrelsen har inte för avsikt att föreslå någon utdelning inom en överskådlig framtid.

Årsstämma

Bolaget tillämpar inte några särskilda arrangemang i fråga om bolagsstämmans funktion, varken på grund av bestämmelser i bolagsordningen eller, så vitt är känt för bolaget, aktieägaravtal. Av bolagsordningen framgår att årsstämma ska hållas i Stockholm. Sobi har inte funnit att aktieägarkretsens sammansättning motiverar särskilda åtgärder för att aktieägare ska kunna följa årsstämman på distans.

Årsstämma 2013

Vid årsstämman den 26 april 2013 omvaldes intill årsstämman 2014 styrelseledamöterna Bo Jesper Hansen, som också omvaldes till ordförande, Adine Grate Axén, Matthew Gantz, Lennart Johansson, Helena Saxon, Hans GCP Schikan och Hans Wigzell.

Årsstämman beslutade om arvode till styrelsens ordförande och styrelsens stämموالدا ledamöter, se not 14.

Beslut togs också om ett långsiktigt incitaments och säkringsåtgärder i anledning därav. Vidare beslutade årsstämman att godkänna styrelsens förslag om överförande av egna aktier.

Protokollet från årsstämman 2013 finns tillgängligt på www.sobi.com.

Årsstämma 2014

Årsstämma kommer att hållas torsdagen den 8 maj 2014 i Wallenbergsalen på Kungliga Ingenjörsvetenskapsakademien (IVA), se sista sidan i Årsredovisningen.

Valberedning

Valberedningen ska, enligt de instruktioner och stadgar som antogs av årsstämman den 26 april 2013, bestå av fyra ledamöter, varav tre ska representera de tre största ägarna i bolaget per den sista bankdagen i augusti 2013, enligt statistik från Euroclear Sweden AB. Den fjärde personen ska enligt samma beslut vara styrelsens ordförande. Valberedningens sammansättning ska offentliggöras senast sex månader före årsstämman.

I valberedningen inför årsstämman 2014 ingår:

Petra Hedengran, Investor AB (valberedningens ordförande)
Roger Johanson, Skandia Liv
Åsa Nisell, Swedbank Robur Fonder AB
Bo Jesper Hansen, styrelsens ordförande, Swedish Orphan Biovitrum AB

Valberedningen har haft tre möten.

Styrelse

Styrelsens sammansättning

Styrelsen har under räkenskapsåret 2013 bestått av sju ledamöter, som valdes på årsstämman den 26 april 2013, samt två arbetstagarrepresentanter och två suppleanter för dessa som utsetts av de fackliga organisationerna. Tre av ledamöterna, inklusive arbetstagarrepresentanterna var kvinnor. För närmare information om styrelsen, se sidorna 58–59.

Sobi är ett specialläkemedelsföretag med inriktning på marknadsföring, utveckling och tillverkning av läkemedelsprodukter för behandling av sällsynta sjukdomar. Produktportföljen innehåller både produkter som marknadsförs och som befinner sig i samtliga kliniska utvecklingsfaser. Det är därför av stor vikt att styrelsen har en lång och djup erfarenhet från marknadsföring och forskning inom läkemedelssektorn samt god finansiell kompetens.

Styrelsens ordförande

Styrelsens ordförande har till uppgift att, förutom att leda styrelsearbetet, följa bolagets utveckling och tillse att viktiga frågor utöver de redan schemalagda tas upp till behandling vid behov.

Styrelsens ordförande ska samråda med VD i strategiska frågor, medverka i viktiga externa kontakter och företräda bolaget i ägarfrågor. Ordföranden har dessutom ansvar för att tillse att styrelsens arbete regelbundet utvärderas och att nya styrelseledamöter får adekvat utbildning.

Styrelsens ordförande är anställd i bolaget som arbetande ordförande. I den rollen har han också till uppgift att representera bolaget gentemot partners och andra intressenter inom läkemedelsområdet, enligt anvisning från VD.

Oberoende

Bolaget uppfyller kraven i Svensk kod för bolagsstyrning genom att en majoritet av de årsstämmoalda ledamöterna är oberoende av bolaget och bolagsledningen, samt att minst två av dessa är oberoende i förhållande till större aktieägare.

I tabellen på sidan 55 redovisas ledamöternas oberoende vid tidpunkten för publiceringen av denna rapport.

Antal möten

Styrelsen sammanträder minst fem gånger per år, oftast i samband med offentliggörandet av delårs- och helårsbokslut samt årsstämman. Vid behov inplaneras ytterligare möten eller telefonkonferenser. Vid minst ett av styrelsemötena per år görs en djupare strategisk genomgång av verksamheten.

För 2014 har styrelsen sammanlagt planerat in åtta möten.

Styrelsens arbete under 2013

Styrelsen har under 2013 haft totalt 21 möten, varav 9 ordinarie och 12 extra möten. 5 av de 12 extra styrelsemötena avser beslut fattade per capsulam. Sobis chefsjurist har varit sekreterare vid mötena. Andra tjänstemän i Sobi har deltagit som föredragande. Antalet extra styrelsemöten motiverades bland annat av emissionen av obligationslånet, förslag till möjliga samarbeten och flera ärenden rörande kommersiella avtal.

Viktiga styrelsebeslut under 2013

- Ytterligare emission av nuvarande obligationslån
- Förslag till möjliga samarbeten
- Utvärdering och förändring av kommersiella avtal
- Utveckling av projektportföljen
- Rekrytering av nyckelpersoner

Kommittéer och utskott

Revisionskommittén

Sobis revisionskommitté består av tre ledamöter som är oberoende i förhållande till ledningen: Lennart Johansson (ordförande), Adine Grate Axén samt Helena Saxon.

Kommittén har sammanträtt nio gånger under året. I tabellen nedan framgår respektive styrelseledamots närvaro vid mötena. Bolagets valda revisorer har deltagit vid sex av sammanträdena. Vid mötena diskuterades bland annat revisorernas planering av revisionen, deras iakttagelser och granskning av bolaget, ersättning till revisorerna samt bolagets kvartalsrapporter. Det stora antalet möten under året berodde främst på personal- och organisationsförändringar inom finansavdelningen och omförhandlingen av bolagets lånefaciliteter. För information om ersättningen till bolagets revisorer se not 15.

Ersättningskommittén

Sobis ersättningskommitté består av tre ledamöter: Bo Jesper Hansen (ordförande), Hans GCP Schikan och Helena Saxon. Av dessa är Hans GCP Schikan och Helena Saxon oberoende i förhållande till ledningen. Bolagets personaldirektör är sekreterare i kommittén, men inte ledamot.

Ersättningskommittén har sammanträtt åtta gånger under året. Respektive styrelseledamots deltagande och oberoende/beroende ställning framgår av tabellen nedan. Vid dessa sammanträden har kommittén diskuterat och följt upp årlig lönerrevision och bonusutfall för VD och ledande befattningshavare samt föreslagit

riktlinjer, nomineringar och tilldelning i det långsiktiga incitamentsprogrammet. Förslag till riktlinjer för ersättningar till VD och ledande befattningshavare kommer att presenteras vid årsstämman i maj 2014, för godkännande av aktieägarna.

För information om löner och ersättningar till VD och ledande befattningshavare se not 14.

Vetenskaplig kommitté

Den vetenskapliga kommittén består av tre ledamöter, varav två är oberoende i förhållande till ledningen: Hans Wigzell (ordförande) och Hans GCP Schikan. Den tredje medlemmen Bo Jesper Hansen är inte oberoende i förhållande till ledningen. Kommitténs arbete har under 2013 omfattat rådgivning i samband med förvärv och licensiering av nya forskningsprojekt. Kommittén sammanträdde två gånger under året, med alla tre medlemmar närvarande vid ett möte och med två medlemmar närvarande vid det andra.

Styrelsens arvoden

Årsstämman den 26 april 2013 beslutade att styrelsens arvoden för tiden intill nästa årsstämma totalt ska utgå med 2 190 000 SEK¹, varav ett arvode på 300 000 SEK ska utgå till de av stämman valda ledamöterna med undantag av styrelsens ordförande som inte ska erhålla något arvode för arbete i styrelsen eller i styrelsens kommittéer. Arvode för arbete i revisionskommittén ska utgå med 90 000 SEK till ordförande och 50 000 SEK vardera till övriga ledamöter. Arvode för arbete i ersättningskommittén ska utgå med

50 000 SEK till ordförande och 25 000 SEK vardera till de övriga ledamöterna. Arvode för arbete i den vetenskapliga kommittén ska utgå med 50 000 SEK till ordförande och 25 000 SEK vardera till de övriga ledamöterna. Det beslutades vidare att för varje möte i styrelsen ska utgå ett arvode på 10 000 SEK till de styrelseledamöter som bor i Europa men utanför Norden, samt ett arvode på 20 000 SEK till styrelseledamöter som bor utanför Europa.

För information om ersättningen till styrelseledamöterna, se not 14.

Förändringar i styrelsen

Styrelsen omvaldes i sin helhet vid årsstämman i april.

¹ Styrelsens arvode har utgått med 2 151 700 SEK som en följd av att styrelsens ordförande ej heller har erhållit ersättning för sitt arbete i kommittéerna.

	Oberoende	Närvaro ⁴		
		Styrelse	Revisionskommitté	Ersättningskommitté
Bo Jesper Hansen	1	20/21	–	8/8
Hans Wigzell	●	17/21	–	–
Lennart Johansson	2	20/21	9/9	–
Helena Saxon	2	20/21	9/9	8/8
Adine Grate Axén	●	19/21	7/9	–
Hans Schikan	●	19/21	–	7/8
Matthew Gantz	●	19/21	–	–
Catarina Larsson	3	21/21	–	–
Bo-Gunnar Rosenbrand	3	21/21	–	–

¹ Ledamot är att anse som beroende till bolaget och dess ledning.

² Ledamot är att anse som beroende till större aktieägare.

³ Arbetstagarrepresentant.

⁴ Tabellsiffrorna visar totalt antal närvaro/möten. Styrelsen har under 2013 haft totalt 21 möten, varav 9 ordinarie och 12 extra möten.

5 av de 12 extra styrelsemötena avser beslut fattade per capsulam.

Ledningsgruppen

Styrelsen fastställer årligen arbetsfördelningen mellan styrelsen, styrelsens ordförande och den verkställande direktören. Ledningsgruppen består av cheferna för de viktigaste funktionerna och kommer att sammanträda åtminstone varannan månad.

Under 2013 sammanträdde ledningsgruppen en gång varje månad och i slutet av året bestod den av 12 medlemmar.

För närmare information om ledningsgruppen, se sidorna 60–61.

Ersättning till ledande befattningshavare

För att attrahera och behålla kompetent och motiverad personal har Sobi inrättat långsiktiga incitamentsprogram. Samtliga medarbetare har både fast och rörlig lön. Den rörliga delen, som följer ett av styrelsen antaget system, baseras både på företagsövergripande och individuella mål. Utfallet av den rörliga delen kan maximalt uppgå till 10–50 procent av årslönen. För mer information, se not 14.

System för intern kontroll och riskhantering avseende den finansiella rapporteringen

Styrelsen ansvarar enligt aktiebolagslagen och Svensk kod för bolagsstyrning för den interna kontrollen. Styrelsen redovisar här de viktigaste inslagen i bolagets system för intern kontroll och riskhantering i samband med finansiell rapportering. Under 2013 har arbetet med att effektivisera och utveckla processerna inom ekonomiavdelningen fortsatt.

Den interna kontrollmiljön inom Sobi följer det etablerade så kallade COSO-ramverket, som består av följande fem komponenter:

1. Kontrollmiljö
2. Riskbedömning
3. Kontrollaktiviteter
4. Information och kommunikation
5. Uppföljning

1. Kontrollmiljö

Kontrollmiljön utgör grunden för bolagets interna kontroll. Kontrollmiljön innefattar huvudsakligen den kultur som styrelse och företagsledning kommunicerar och verkar utifrån. Den är grunden för alla andra komponenter för intern styrning och kontroll och innebär ordning och struktur med manualer, processer och policies.

Basen för den interna kontrollen av den finansiella rapporteringen utgörs av tydlig organisationsstruktur, beslutsvägar, befogenheter och ansvar som dokumenteras och kommuniceras i styrande dokument.

Riktlinjerna för Sobis verksamhet finns samlade på bolagets intranät, som bland annat innehåller:

- Koncernens affärsidé, vision, strategier, mål och värderingar.
- Sobis Uppförande- och etikod (Code of Conduct & Ethics).
- Organisationsstruktur och befattningsbeskrivningar.
- Administrativa processer, riktlinjer och instruktioner såsom befogenheter, attestinstruktioner, riskhanteringspolicy, inköps- och investeringspolicy, säkerhetspolicy samt redovisnings- och rapporteringsinstruktioner med mera.
- Information om bolagets etik och värdegrund, kompetensfrågor samt den reglerade miljö inom vilken bolaget är verksamt.

2. Riskbedömning

En effektiv riskbedömning förenar Sobis affärsmöjligheter och resultat med aktieägarnas och andra intressenters krav på stabil och långsiktig värdeutveckling och kontroll. En förutsättning för effektiv riskbedömning är att beslutade mål finns kommunicerade. Riskbedömningen är identifieringen och analysen av relevanta händelser och risker som negativt kan påverka Sobis förmåga att nå sina uppsatta mål och utgör därmed basen för hur riskerna ska hanteras.

En strukturerad riskbedömning och riskhantering möjliggör

- a) identifiering och åtgärdsplaner för risker som kan påverka de beslutade målen avseende den finansiella rapporteringen
- b) identifiera och hantera de särskilda risker som är förknippade med förändringar.

Riskhanteringen syftar till att identifiera och minimera antalet riskfaktorer inom den finansiella rapporteringen och till att säkerställa att de möjligheter som finns inom företaget tillvaratas på bästa möjliga sätt.

De operativa enheterna genomför riskanalyser tillsammans med ansvariga controllers avseende den finansiella rapporteringen. Inom ramen för arbetet ska enheterna kartlägga och utvärdera risker i de olika redovisnings- och rapporteringsprocesserna. Arbetet under 2013 omfattade uppföljning av enheternas arbete med processbaserad kontroll och rapportering av den interna styrningen och kontrollen. Riskarbetet rapporteras kvartalsvis till ledningsgruppen, riskkommittén, revisionskommittén och styrelsen.

3. Kontrollaktiviteter

Kontrollaktiviteter är de manualer, processer, och policies som säkerställer att direktiv och beslut genomförs. Sobi har identifierat risker avseende den finansiella rapporteringen, som har resulterat i ett antal kontrollaktiviteter. Dessa aktiviteter har genomförts inom alla områden som påverkar den finansiella rapporteringen. Kontrollaktiviteterna syftar till att förebygga, upptäcka fel och avvikelser samt att föreslå korrigerande åtgärder för dessa. Aktiviteterna omfattar bland annat analytisk uppföljning och jämförelse av resultatutveckling eller poster, kontoavstämningar, uppföljning, avstämning av styrelsebeslut och av styrelsen fastställda policies och rutiner, godkännande och redovisning av affärstransaktioner och samarbetsavtal, fullmakts- och attestinstruktioner samt redovisnings- och värderingsprinciper.

Controllers ansvar för att upprätthålla den interna kontrollen inom respektive område och att denna utvecklas vid behov. De följer upp verksamheten genom ett flertal olika kontrollmoment, till exempel prognos och budgetuppföljning, resultat- och balansanalyser, avstämningar samt analys av trender och omvärldsbevakning. Resultatet av detta arbete återrapporteras till ledningen för respektive affärsområde, samt till företagsledning och styrelse.

Information om tillverkningen finns i det generella riskavsnittet.

4. Information och kommunikation

Sobi har informations- och kommunikationsvägar som syftar till att säkerställa en effektiv och korrekt informationsgivning avseende den finansiella rapporteringen. Effektiv kommunikation är betydelsefull för alla anställda i företaget, riktlinjer för den finansiella rapporteringen anges i policies och kommuniceras till de anställda och görs tillgängliga på bolagets intranät.

Inom bolaget hålls möten på ledningsgruppsnivå, sedan på den nivå respektive avdelningschef finner lämpligt, samt ett antal stormöten där samtliga anställda deltar.

Styrelsen erhåller regelbundet finansiella rapporter avseende koncernens ställning och resultatutveckling.

Rutinerna för den externa informationsgivningen syftar till att förse marknaden med relevant, tillförlitlig och korrekt information om Sobis utveckling och finansiella ställning. Sobi har en informationspolicy som uppfyller de krav som ställs på ett noterat bolag.

För att bedöma relevansen i informationen och säkerställa att viktig information kommuniceras till marknaden i god ordning finns en så kallad Disclosure Committee, bestående av CEO, COO, CFO, General Counsel, VP External Affairs & Chief Patient Access Officer samt Head of Communications.

Finansiell information lämnas regelbundet i form av:

- Boksluts- och delårsrapporter.
- Årsredovisning.
- Pressmeddelanden om viktiga nyheter och händelser som väsentligt kan påverka värderingen av bolaget och aktiekursen.
- Presentationer och telefonkonferenser för finansanalytiker, investerare och media samma dag som boksluts- och delårsrapporter publiceras samt i samband med publicering av annan viktig information.
- Möten med investerare och finansanalytiker.

Rapporter, presentationer och pressmeddelanden publiceras på koncernens hemsida; www.sobi.com, samtidigt som de kommuniceras till marknaden.

5. Övervakning, uppföljning och utvärdering

Formerna för övervakning, uppföljning och utvärdering av den interna kontrollen beslutas av styrelsen och revisionskommittén. Sobis finansdirektör (CFO) är ansvarig för att den interna kontrollen upprätthålls i enlighet med vad styrelsen beslutat. Uppföljning görs på olika nivåer i koncernen.

Styrelsen avhandlar samtliga kvartalsbokslut samt årsredovisning innan dessa publiceras och följer via revisionskommittén upp granskningen av den interna kontrollen. En utvärdering av den information som lämnas görs regelbundet. Bolagets revisorer rapporterar personligen sina iakttagelser och sin bedömning av den interna kontrollen till revisionskommittén.

Internrevision

Sobi har inte en separat internrevisionsfunktion, utan har valt att utföra uppföljningen och den årliga utvärderingen av efterlevnaden av intern kontroll och riskhantering i samband med den finansiella rapporteringen, genom den befintliga organisationen. Styrelsen och revisionskommittén prövar fortlöpande frågan om inrättandet av en internrevisionsfunktion.

Överträdelse

Sobi har inte begått några överträdelse av regelverket vid den börs där bolagets aktier handlas eller av god sed på aktiemarknaden.