

## Sobi bolagsstyrning

Swedish Orphan Biovitrum AB (publ) "Sobi" är ett svenskt publikt aktiebolag med säte i Stockholm. Sobi är noterat på Nasdaq Stockholm. Utöver de regler som följer av lag eller annan författning tillämpar Sobi Svensk kod för bolagsstyrning, utan avvikelser. Denna rapport avser verksamhetsåret 2016 och är en del av Sobis förvaltningsberättelse och är granskad av bolagets revisorer.

### 1. Årsstämma

Sobis högsta beslutande organ är årsstämman, där samtliga aktieägare har rätt att välja ledamöter till styrelsen samt styrelsens ordförande. Den ska hållas inom sex månader efter räkenskapsårets slut för att besluta om fastställande av resultaträkningen och balansräkningen samt om vinst-disposition. Årsstämman väljer också bolagets revisor.

Bolaget tillämpar inte några särskilda arrangemang i fråga om bolagsstämmans funktion, varken på grund av bestämmelser i bolagsordningen eller, så vitt är känt för bolaget, aktieägaravtal.

Av bolagsordningen framgår att årsstämma ska hållas i Stockholm eller Solna. Sobi har inte funnit att aktieägarkretsens sammansättning motiverar särskilda åtgärder för att aktieägare ska kunna följa årsstämman på distans. Kallelse till årsstämman sker genom annonsering i Post- och Inrikes Tidningar samt på bolagets hemsida. Att kallelse skett ska annonseras i Svenska Dagbladet.

#### Årsstämma 2016

Årsstämman 2016 ägde rum den 24 maj 2016 i Stockholm. Vid stämman närvarade 208 aktieägare (228), personligen eller genom ombud. Dessa representerade ca 60 procent (63) av de totala rösterna. Till stämmans ordförande valdes advokat Eva Hägg.

Fullständigt protokoll och information från årsstämman 2016 finns tillgängligt på [www.sobi.com](http://www.sobi.com).

#### Årsstämma 2017

Årsstämma kommer att hållas torsdagen den 4 maj 2017 i Wallenbergsalen på Kungliga Ingenjörsvetenskapsakademien (IVA), Stockholm. För mer information om årsstämman, se sidan 133.

#### Aktieägare, aktiekapital, aktie och rösträtt

Sobi hade vid årets slut totalt 32 397 (21 096) aktieägare. Investor AB var den största ägaren med 39,6 procent (39,6) av aktiekapitalet och 39,8 procent (39,8) av rösterna. De 15 största aktieägarna svarade tillsammans för 68,3 procent (71,7) av aktiekapitalet och 68,2 procent (71,6) av rösterna. Ingen annan ägare än Investor AB har ett direkt eller indirekt aktieinnehav som representerar minst en tiondel av röstetalet för samtliga aktier i bolaget. Sobis bolagsordning innehåller inga begränsningar när det gäller hur många röster varje aktieägare kan avge vid en bolagsstämma.

Bolagsordningen saknar särskilda bestämmelser avseende tillsättande och entledigande av styrelseledamöter samt om ändring av bolagsordningen.

#### Utdelningspolicy

Ett av de viktigaste målen för Sobis verksamhet är att skapa en långsiktigt värde för aktieägarna. Det kan ske dels genom ökat aktievärde, dels i form av aktieutdelning. När Sobis styrelse utvärderar framtida aktieutdelningar gör den det baserat på en rad faktorer, bland annat:

- bolagets uthålliga resultatutveckling;
- bolagets expansionsmöjligheter och tillgång till kapital;
- bolagets rörelserisk;
- utdelningens påverkan på likviditeten; och
- bolagets soliditetsmål.

För 2016 föreslår styrelsen ingen utdelning. På kort sikt avser företaget använda uppkommen vinst för att finansiera fortsatt verksamhetsutveckling och expansion.

#### Viktiga interna regelverk

- Bolagsordning
- Styrelsens arbetsordning
- Vd-instruktion
- Policydokument

#### Viktiga externa regelverk

- Svensk aktiebolagslag
- Svensk och internationell redovisningslag
- Nasdaq Stockholms regelverk
- Svensk kod för bolagsstyrning



## 2. Valberedning

Valberedningen representerar Sobis aktieägare och har till enda uppgift att bereda årsstämans beslut i val- och ersättningsfrågor.

Valberedningen ska, enligt de instruktioner och stadgar som antogs av årsstämman 26 april 2013, bestå av fyra ledamöter, varav tre ska representera de tre största ägarna i bolaget per den sista bankdagen i augusti 2016, enligt statistik från Euroclear Sweden AB. Den fjärde personen ska enligt samma beslut vara styrelsens ordförande. Valberedningens sammansättning ska offentliggöras senast sex månader före årsstämman. Valberedningen iakttar de regler som gäller för styrelseledamöters oberoende enligt Svensk kod för bolagsstyrning.

2016 års valberedning har haft tre möten (tre) och därutöver ett antal telefonkontakter. Som underlag för arbetet har valberedningen tagit del av styrelseordförandens redogörelse för styrelsens arbete, samt intervjuer med fyra styrelseledamöter, ersättningskommitténs ordförande har lämnat en skriftlig redogörelse för arbetet med bolagets revisorer. Vidare har vd intervjuats om verksamhetens utveckling. Valberedningen har berett förslag till årsstämman avseende bl a förslag till styrelseledamöter, ersättning till styrelse- respektive kommittéledamöter, förslag till revisorer och arvode till revisorer samt förslag till ordförande för årsstämman.

### Valberedningen inför årsstämman 2016

Namn/Representerade	Andel av röster	Andel av röster
	2016-12-31, %	2016-08-31, %
Petra Hedengren (Ordförande valberedningen) Investor AB	39,8	39,8
Lennart Francke Swedbank Robur Fonder AB	4,1	3,7
Tomas Ehlin Fjärde AP-fonden	4,0	3,7
Håkan Björklund Styrelsens ordförande i Swedish Orphan Biovitrum AB (publ)	0,0	0,0
<b>Summa</b>	<b>47,9</b>	<b>47,2</b>

## 3. Styrelse/styrelseordförande

Sobi är ett specialistläkemedelsföretag med inriktning på marknadsföring, utveckling och tillverkning av läkemedelsprodukter för behandling av sällsynta sjukdomar. Produktportföljen innehåller både produkter som marknadsförs och som befinner sig i olika kliniska och prekliniska utvecklingsfaser. Det är därför av stor vikt att styrelsen har en lång och djup erfarenhet från marknadsföring och forskning inom läkemedelssektorn samt god finansiell kompetens. Styrelsen ansvarar för koncernens organisation och förvaltning. Vidare beslutar styrelsen om övergripande mål, strategier, finansiell struktur, policys, tillsättande av vd, ersättning till ledningen, förvärv, försäljningar och större investeringar. Styrelsen godkänner och fastställer årsredovisning och delårsrapporter och föreslår eventuell utdelning till årsstämman.

Till grund ligger arbetsordningen för styrelsen, vd-instruktionen och de principer för arbetsfördelning mellan vd, styrelseordförande, styrelse och olika arbetskommittéer som styrelsen fastslagit. Styrelsens arbetsordning och vd-instruktionen revideras och uppdateras en gång per år.

### Styrelsens sammansättning

Bolagets styrelse skall bestå av lägst tre och högst tolv ledamöter. Styrelsen har under räkenskapsåret 2016 bestått av åtta ledamöter, varav fem omvaldes och tre nyvaldes på års-

stämman den 24 maj 2016, samt två arbetstagarrepresentanter som utsetts av de fackliga organisationerna och två suppleanter för dessa. Fyra av ledamöterna, inklusive arbetstagarrepresentanterna är kvinnor. För närmare information om styrelsen, se sidorna 130–131.

### Styrelsens ordförande

Styrelsens ordförande har till uppgift att, förutom att leda styrelsearbetet, följa bolagets utveckling och tillse att viktiga frågor utöver de redan schemalagda tas upp till behandling vid behov. Styrelsens ordförande ska samråda med vd i strategiska frågor, medverka i viktiga externa kontakter och företräda bolaget i ägarfrågor. Ordföranden har dessutom ansvar för att tillse att styrelsens arbete regelbundet utvärderas och att nya styrelseledamöter får adekvat utbildning.

Håkan Björklund valdes till efterträdare till för Bo Jesper Hansen, som beslutade sig för att lämna posten som styrelseordförande. Håkan Björklund var tidigare koncernchef för Nycomed och styrelseledamot i åtskilliga internationella life science-bolag, inklusive Alere, Coloplast, Danisco and Lundbeck. Mellan 2001 och 2007 var Håkan Björklund också styrelseledamot i Biovitrum. Håkan Björklund är verksam som dessutom Industry Executive på Avista Capital Partners.

### Oberoende

Bolaget uppfyller kraven i Svensk kod för bolagsstyrning genom att en majoritet av de årsstämmovalda ledamöterna är oberoende av bolaget och bolagsledningen, samt att minst två av dessa är oberoende i förhållande till större aktieägare. I tabellen på sidan 127 redovisas ledamöternas oberoende vid tidpunkten för publiceringen av denna rapport.

### Antal möten

Styrelsen ska sammanträda minst fyra till sex gånger per år, oftast i samband med offentliggörandet av delårs- och helårsbokslut samt årsstämman. Vid behov inplaneras ytterligare möten eller telefonkonferenser. Vid minst ett av styrelsemötena per år görs en djupare strategisk genomgång av verksamheten. För 2017 har styrelsen sammanlagt planerat in nio möten.

## BESLUT ÅRSSTÄMMAN 2016

Stämman 2016 fattade bland annat beslut om;

- Omval av fem styrelseledamöter samt nyval av tre styrelseledamöter.
- Nyval av styrelsens ordförande, Håkan Björklund.
- Omval av EY till revisorer.
- Fastställande av ersättning till styrelsen och revisor.
- Godkännande av föreslagna riktlinjer för ersättning till ledande befattningshavare.
- Ansvarsfrihet för styrelse och vd för räkenskapsåret 2015.

### Styrelsens arbete under 2016

Styrelsen har under 2016 haft totalt 19 möten, varav 12 ordinarie och sju extramöten. Sobis vd tillika koncernchef, deltar vid styrelsemöten liksom Sobis chefsjurist, som har varit sekreterare vid mötena. Andra tjänstemän i Sobi har deltagit som föredragande. Antalet extra styrelsemöten motiverades bland annat av diskussioner kring strategiska projekt, förlängning av produktavtal samt distributionsavtal. Ärenden som behandlas framgår i illustrationen bredvid.

### Styrelsens arvoden

Årsstämman den 24 maj 2016 beslutade att styrelsens arvoden för tiden intill nästa årsstämma totalt ska utgå med 4 290 KSEK, varav ett arvode på 365 KSEK ska utgå till de

av stämman valda ledamöterna med undantag av styrelsens ordförande som erhåller ett arvode på 1 200 KSEK. Arvode för arbete i revisionskommittén ska utgå med 100 KSEK till ordförande och 60 KSEK vardera till övriga ledamöter. Arvode för arbete i ersättningskommittén ska utgå med 70 KSEK till ordförande och 35 KSEK vardera till de övriga ledamöterna. Arvode för arbete i den vetenskapliga kommittén ska utgå med 70 KSEK till ordförande och 35 KSEK vardera till de övriga ledamöterna. Styrelsens arvode har utgått med 5 201 KSEK under 2016 inklusive ersättning för arbete i kommittéerna. Det beslutades vidare att för varje fysiskt möte i styrelsen ska utgå ett arvode på 10 KSEK till de styrelseledamöter som bor i Europa men utanför Norden, samt ett arvode på 20 KSEK till styrelseledamöter som bor utanför Europa.

För mer information om ersättningen till styrelseledamöterna, se not 12 samt tabell sidan 127.

### 4. Revisionskommitté

Kommitténs huvudsakliga uppgift är att hantera frågor gällande redovisning, revision och finansiell rapportering i bolaget. Sobis revisionskommitté består av tre ledamöter som samtliga är oberoende i förhållande till ledningen:

- Lennart Johansson (ordförande)
- Hans GCP Schikan
- Helena Saxon

Sobis CFO är sekreterare i kommittén, men inte ledamot. Kommittén har sammanträtt sex gånger under året. Sobis valda revisorer har deltagit vid fem av sammanträdena. Ärenden som behandlas framgår i illustrationen bredvid. Ledamöternas närvaro och ersättning vid kommittémötena framgår av tabellen på sidan 127.

### 5. Ersättningskommitté

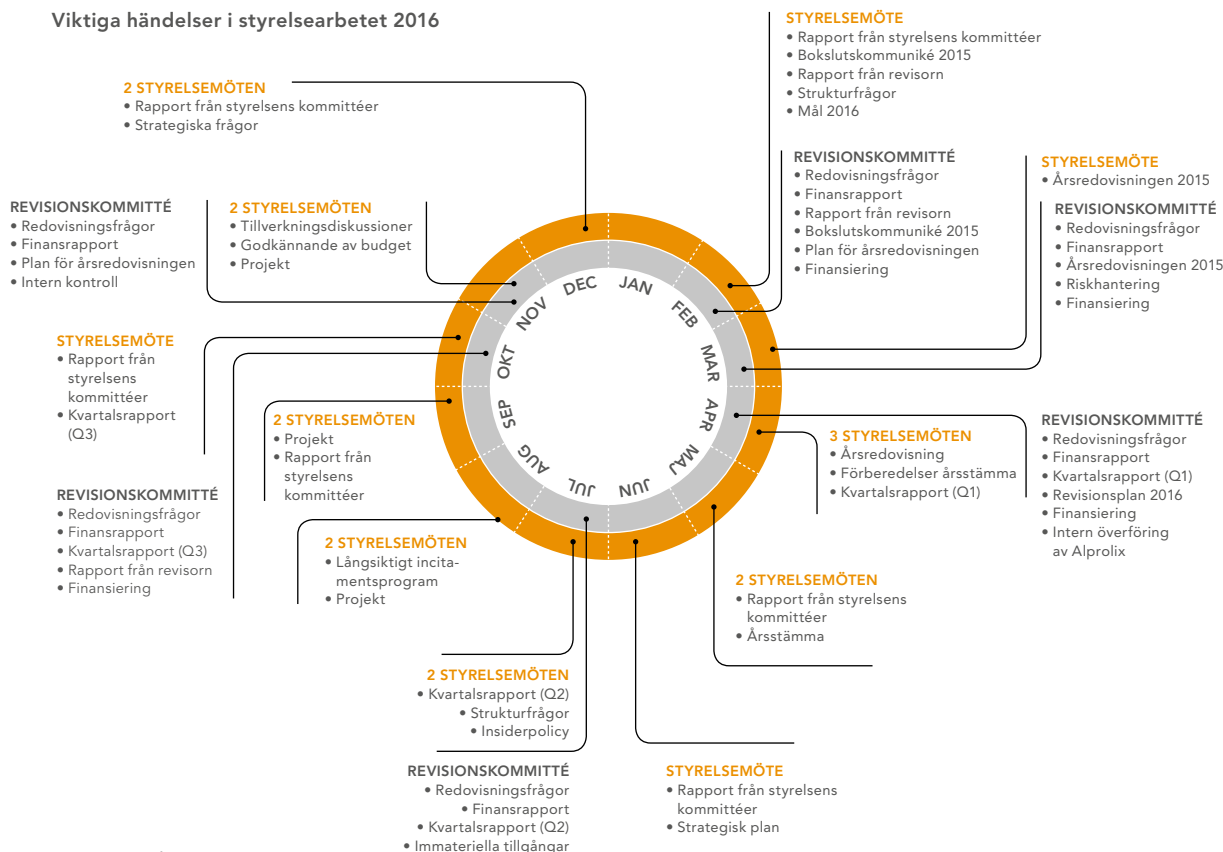
Ersättningskommitténs uppgift är att föreslå riktlinjer och principer för de ersättningsprogram som finns inom Sobi. Uppgiften ingår bland annat översyn och förslag till ersättning för ledande befattningshavare och förslag till långsiktiga incitamentsprogram, pensionsplaner och andra ärenden som berör ersättning till bolagets anställda. Sobis ersättningskommitté består av tre ledamöter:

- Håkan Björklund (ordförande)
- Theresa Heggie
- Helena Saxon

Samtliga ledamöter är oberoende i förhållande till ledningen. Sobis personaldirektör är sekreterare i kommittén, men inte ledamot. Ersättningskommittén har sammanträtt sex gånger under året. Vid dessa sammanträden har kommittén diskuterat och följt upp årlig lönerrevision och bonusutfall för vd och ledande befattningshavare samt föreslagit riktlinjer och tilldelning i det långsiktiga incitamentsprogrammet. Förslag till riktlinjer för ersättningar till vd och ledande befattningshavare kommer att presenteras vid årsstämman i maj 2017, för godkännande av aktieägarna. Ledamöternas närvaro vid kommittémötena framgår av tabellen nedan.

För information om löner och ersättningar till vd och ledande befattningshavare se not 12.

### Viktiga händelser i styrelsearbetet 2016



## 6. Vetenskaplig kommitté

Vetenskapliga kommitténs uppgift är att vara rådgivare i vetenskapliga frågor, utvärdera bolagets forskningsstrategier samt följa upp och rapportera till styrelsen om vetenskapliga trender och nya forskningsområden. Den vetenskapliga kommittén består av tre ledamöter, varav samtliga är oberoende i förhållande till ledningen:

- Jeffrey Jonas (ordförande)
- Hans GCP Schikan
- Annette Clancy

Sobis chef för forskning och utveckling är sekreterare i kommittén, men inte ledamot.

Jeffrey Jonas antog ordförandeskapet i kommittén under 2016. Stefan Fraenkel, SVP för Corporate Development ingick som en vanlig deltagare i kommitténs möten utöver chefen för Drug Design & Development och VD. År 2016 kretsade arbetet kring strategisk översikt över företagets forsknings- och utvecklingspipeline, särskilt terapiområdena inflammation och genetiska & metabola

sjukdomar. Ett större fokus placerades också under 2016 på affärsutvecklingsverksamhet för eventuell inlicensiering av externa forsknings- och utvecklingsprogram. Utskottet har haft fyra möten under 2016 och samtliga medlemmar var närvarande för hela eller delar av mötena.

## 7. Vd/Ledningsgrupp

Sobi har en funktionell organisation och ledningsgruppen består av vd och cheferna för de viktigaste funktionerna. Ledningsgruppen har en bred sammansättning av personer med djup och gedigen erfarenhet från forskning och utveckling samt från produktion och försäljning av läkemedel. Vidare har ledningsgruppens medlemmar erforderlig kompetens inom ekonomi och finans, juridik, personalfrågor och kommunikation. Under 2016 har koncernledningen bestått av tolv medlemmar inklusive koncernchefen.

Styrelsen fastställer årligen arbetsfördelningen mellan styrelsen, styrelsens ordförande och den verkställande direktören. Den operativa ledningen är baserad på den beslutsordning som styrelsen har fastställt, vilken återspglas i den organisationsform och styrmodell som Sobi

arbetar och styrs efter. Vid styrelsesammanträdena är vd och, i förekommande fall, även CFO, chefsjuristen samt övriga befattningshavare föredragande i ärenden som kräver styrelsens behandling. Under 2016 sammanträdde ledningsgruppen en gång varje månad.

För ytterligare information om ledningsgruppen, se sidorna 132–133.

### Ersättning till ledande befattningshavare

För att attrahera och behålla kompetent och motiverad personal har Sobi långsiktiga incitamentsprogram. Samtliga medarbetare har både fast och rörlig lön. Den rörliga delen, som följer ett av styrelsens antaget system, baseras både på företagsövergripande och individuella mål. Utfallet av den rörliga delen kan maximalt uppgå till 10–50 procent av årslönen.

För mer information, se not 12.

	Oberoende	Ersättning (KSEK)					Totalt	Styrelse	Närvaro <sup>1</sup>		
		Arvode	Revisionskommittén	Ersättningskommittén	Vetenskapliga kommittén	Övrigt			Revisionskommitté	Ersättningskommitté	Vetenskapliga kommittén
Bo Jesper Hansen <sup>3</sup>	2	—	—	—	—	—	—	6/19	—	2/6	—
Håkan Björklund <sup>3,4</sup>	•	800	—	47	—	847	12/19	—	4/6	—	
Hans Wigzell <sup>5</sup>	•	134	—	—	24	158	6/19	—	—	—	
Lennart Johansson	6	377	107	—	—	484	18/19	6/6	—	—	
Helena Saxon	6	377	64	35	—	477	17/19	6/6	5/6	—	
Adine Grate Axén <sup>5,7</sup>	•	134	24	—	—	178	5/19	2/6	—	—	
Hans GCP Schikan	•	377	40	12	35	505	17/19	3/6	2/6	3/4	
Matthew Gantz	•	377	—	—	—	80	19/19	—	—	—	
Annette Clancy <sup>8</sup>	•	377	—	—	35	240	15/19	—	—	3/4	
Theresa Heggie <sup>5</sup>	•	243	—	23	—	297	12/19	—	4/6	—	
Jeffrey Jonas <sup>5</sup>	•	243	—	—	47	330	8/19	—	—	4/4	
Catarina Larsson	9	—	—	—	—	—	18/19	—	—	—	
Bo-Gunnar Rosenbrand	9	—	—	—	—	—	19/19	—	—	—	

1. Tabellsiffrorna visar totalt antal närvaro/möten. Styrelsen har under 2016 haft totalt 19 möten, varav 12 ordinarie och sju extra möten.

2. Ledamot är att anse som beroende till bolaget och dess ledning.

3. Håkan Björklund valdes vid årsstämman 2016 till ny styrelseordförande, samtidigt som tidigare styrelseordförande Bo Jesper Hansen avgick.

4. Arvodet innefattar ordförandearvode exklusive sociala avgifter. Bruttoutbetalningen till styrelseordförandens bolag uppgår till 1 113 KSEK, och innefattar ersättning för sociala avgifter.

5. Vid årsstämman 2016 invaldes Jeffrey Jonas och Theresa Heggie till nya styrelseledamöter att ersätta avgående Adine Grate Axén och Hans Wigzell.

6. Ledamot är att anse som beroende till större aktieägare.

7. Arvodet innefattar styrelsearvodet exklusive sociala avgifter. Bruttoutbetalningen till styrelseledamotens bolag uppgår till 234 KSEK, vilket innefattar ersättning för sociala avgifter.

8. Arvodet innefattar styrelsearvodet samt tilläggsarvode om 200 KSEK för extraordinära insatser under 2015, enligt beslut på årsstämman 2016 exklusive sociala avgifter. Bruttoutbetalningen till styrelseledamotens bolag uppgår till 658 KSEK, vilket innefattar ersättning för sociala avgifter.

9. Arbetstagarrepresentant.

## 8. Revisorer

Sobis revisor är revisionsfirman Ernst & Young (EY), med auktoriserade revisorn Björn Ohlsson som huvudansvarig revisor. EY valdes till revisor i Sobi fram till slutet av årsstämman 2017 och är revisorer sedan årsstämman 2014. De externa revisorerna diskuterar den externa revisionsplanen och hantering av risker med revisionskommittén. Revisorerna genomför en översiktlig granskning av kvartalsrapporten för tredje kvartalet samt reviderar årsredovisningen och koncernredovisningen. Revisorerna uttalar sig vidare om huruvida denna bolagsstyrningsrapport har upprättats samt om vissa upplysningar häri är förenliga med års- och koncernredovisningen. Revisorerna rapporterar resultatet av sin revision av årsredovisningen och koncernredovisningen och sin genomgång av bolagsstyrningsrapporten genom revisionsberättelsen samt ett särskilt yttrande om bolagsstyrningsrapporten, som de framlägger för årsstämman. Därtill avger revisorerna detaljerade redogörelser över utförda granskningar inför revisionskommittén tre gånger om året samt till styrelsen i dess helhet en gång om året.

För information om ersättningen till bolagets revisorer se not 13.



Björn Ohlsson  
Auktoriserad  
revisor, EY

## Intern kontroll och riskhantering avseende den finansiella rapporteringen

Styrelsen ansvarar enligt Aktiebolagslagen och Svensk kod för bolagsstyrning för den interna kontrollen. Styrelsen redovisar här de viktigaste inslagen i Sobis system för intern kontroll och riskhantering i samband med finansiell rapportering. Under 2016 har arbetet med att effektivisera och utveckla processerna inom ekonomiafdelningen fortsatt.

Den interna kontrollmiljön inom Sobi följer det etablerade så kallade COSO-ramverket, som består av följande fem komponenter:

1. Kontrollmiljö
2. Riskbedömning
3. Kontrollaktiviteter
4. Information och kommunikation
5. Tillsyn

### 1. Kontrollmiljö

Kontrollmiljön utgör grunden för Sobis interna kontroll. Kontrollmiljön innefattar huvudsakligen den kultur som styrelse och företagsledning kommunicerar och verkar utifrån. Den är grunden för alla andra komponenter för intern styrning och kontroll och innebär ordning och struktur med manualer, processer och policys.

Basen för den interna kontrollen av den finansiella rapporteringen utgörs av tydlig organisationsstruktur, beslutsvägar, befogenheter och ansvar som dokumenteras och kommuniceras i styrande dokument. Riktlinjerna för Sobis verksamhet finns samlade på bolagets intranät, som bland annat innehåller:

- Koncernens affärsidé, vision, strategier, mål och värderingar.
- Sobis uppförande- och etikkod (Code of Conduct & Ethics).
- Organisationsstruktur och befattningsbeskrivningar.
- Administrativa processer, riktlinjer och instruktioner så som befogenheter, attestinstruktioner, riskhanteringspolicy, inköps- och investeringspolicy, säkerhetspolicy samt redovisnings- och rapporteringsinstruktioner med mera.
- Information om bolagets etik och värdegrund, kompetensfrågor samt den reglerade miljö inom vilken bolaget är verksamt.

## 2. Riskbedömning

En effektiv riskbedömning förenar Sobis affärsmöjligheter och resultat med aktieägarnas och andra intressenters krav på stabil och långsiktig värdeutveckling och kontroll. En förutsättning för effektiv riskbedömning är att beslutade mål finns kommunicerade. Riskbedömningen är identifieringen och analysen av relevanta händelser och risker som negativt kan påverka Sobis förmåga att nå sina uppsatta mål och utgör därmed basen för hur riskerna ska hanteras.

En strukturerad riskbedömning och riskhantering möjliggör;

- identifiering och åtgärdsplaner för risker som kan påverka de beslutade målen avseende den finansiella rapporteringen; och
- identifiering och hantering av de särskilda risker som är förknippade med förändringar.

Riskhanteringen syftar till att identifiera och minimera antalet riskfaktorer inom den finansiella rapporteringen och till att säkerställa att de möjligheter som finns inom företaget tillvaratas på bästa möjliga sätt.

De operativa enheterna genomför riskanalyser tillsammans med ansvariga controllers avseende den finansiella rapporteringen. Inom ramen för arbetet ska enheterna kartlägga och utvärdera risker i de olika redovisnings- och rapporteringsprocesserna. Arbetet under 2016 omfattade uppföljning av enheternas arbete med processbaserad kontroll och rapportering av den interna styrningen och kontrollen. Riskarbetet rapporteras kvartalsvis till ledningsgruppen, riskkommittén, revisionskommittén och styrelsen.

### 3. Kontrollaktiviteter

Kontrollaktiviteter är de manualer, processer, och policys som säkerställer att direktiv och beslut genomförs. Kontrollaktiviteterna syftar till att förebygga, upptäcka fel och avvikelser samt att föreslå korrigerande åtgärder för dessa om det mot förmodan skulle ske. Aktiviteterna omfattar bland annat analytisk uppföljning och jämförelse av resultatutveckling eller poster, kontoavstämningar, uppföljning, avstämning av styrelsebeslut och av styrelsen fastställda policys och rutiner, godkännande och redovisning av affärstransaktioner och samarbetsavtal, fullmakts- och attestinstruktioner samt redovisnings- och värderingsprinciper.

Controllern har ansvar för att upprätthålla den interna kontrollen inom respektive område och att denna utvecklas vid behov. De följer upp verksamheten genom ett flertal olika kontrollmoment, till exempel prognos och budget-uppföljning, resultat och balansanalyser, avstämningar samt analys av trender och omvärldsbevakning. Resultatet av detta arbete återrapporteras till ledningen för respektive affärsområde, samt till företagsledning och styrelse.

Information om tillverkningen finns i det generella riskavsnittet.

#### 4. Information och kommunikation

Sobi har interna informations- och kommunikationsvägar som syftar till att säkerställa en effektiv och korrekt informationsgivning avseende den finansiella rapporteringen. Effektiv kommunikation är betydelsefull för alla anställda i företaget. Riktlinjer för den finansiella rapporteringen anges i policy och kommuniceras till de anställda och görs tillgängliga på bolagets intranät.

Inom bolaget hålls möten på ledningsgruppsnivå, sedan på den nivå respektive avdelningschef finner lämpligt, samt ett antal stormöten där samtliga anställda deltar.

Styrelsen erhåller regelbundet finansiella rapporter avseende koncernens ställning och resultatutveckling.

Rutinerna för den externa informationsgivningen syftar till att förse marknaden med relevant, tillförlitlig och korrekt information om Sobis utveckling och finansiella ställning. Sobi har en kommunikationspolicy som uppfyller de krav som ställs på ett noterat bolag.

För att bedöma relevansen i informationen och säkerställa att viktig information kommuniceras till marknaden i god ordning finns en så kallad Disclosure Committee, bestående av vd, CFO, Chief Operating Officer, chefsjurist, Chief Patient Access Officer samt kommunikationsdirektör.

*Finansiell information lämnas regelbundet i form av*

- boksluts- och delårsrapporter;
- årsredovisning;
- pressmeddelanden om viktiga nyheter och händelser som väsentligt kan påverka värderingen av bolaget och aktiekursen;
- presentationer och telefonkonferenser för finansanalytiker, investerare och media samma dag som boksluts- och delårsrapporter publiceras samt i samband med publicering av annan viktig information; och
- möten med investerare och finansanalytiker.

Rapporter, presentationer och pressmeddelanden publiceras på koncernens hemsida [www.sobi.com](http://www.sobi.com), samtidigt som de kommuniceras till marknaden.

#### 5. Tillsyn

Formerna för tillsyn av den interna kontrollen beslutas av styrelsen och revisionskommittén. Sobis CFO är ansvarig för att den interna kontrollen upprätthålls i enlighet med vad styrelsen beslutat. Uppföljning görs på olika nivåer i koncernen.

Styrelsen avhandlar samtliga kvartalsbokslut samt årsredovisning innan dessa publiceras och följer via revisionskommittén upp granskningen av den interna kontrollen. En utvärdering av den information som lämnas görs regelbundet. Bolagets revisorer rapporterar personligen sina iakttagelser och sin bedömning av den interna kontrollen till revisionskommittén.

#### Internrevision

Sobi har inte en separat internrevisionsfunktion, utan har valt att utföra uppföljningen och den årliga utvärderingen av efterlevnaden av intern kontroll och riskhantering i samband med den finansiella rapporteringen, genom den befintliga organisationen. Styrelsen och revisionskommittén prövar fortlöpande frågan om inrättandet av en internrevisionsfunktion.

#### Aktiviteter 2016

- Uppföljning av införandet av ERP system
- Funktion för intern kontroll inrättad
- Integration av koncernrapporteringen
- Lokalt besök hos Sobi Mellanöstern

#### Aktiviteter i fokus 2017

- Fortsatt integration av koncernrapporteringen
- Fortsatt arbete inom funktionen för intern kontroll

#### Överträdelser

Sobi har inte begått några överträdelser av regelverket vid den börs där bolagets aktier handlas eller av god sed på aktiemarknaden.

## Revisors yttrande om bolagsstyrningsrapporten

Till årsstämman i Swedish Orphan Biovitrum AB (publ), org. nr 556038-9321.

#### Uppdrag och ansvarsfördelning

Det är styrelsen som har ansvaret för bolagsstyrningsrapporten för år 2016 på sidorna 124–129 och för att den är upprättad i enlighet med årsredovisningslagen.

#### Granskningens inriktning och omfattning

Vår granskning har skett enligt FARs uttalande RevU 16 Revisorns granskning av bolagsstyrningsrapporten. Detta innebär att vår granskning av bolagsstyrningsrapporten har en annan inriktning och en väsentligt mindre omfattning jämfört med den inriktning och omfattning som en revision enligt International Standards on Auditing och god revisions- sed i Sverige har. Vi anser att denna granskning ger oss tillräcklig grund för våra uttalanden.

#### Uttalanden

En bolagsstyrningsrapport har upprättats. Upplýsningar i enlighet med 6 kap. 6 § andra stycket punkterna 2–6 årsredovisningslagen samt 7 kap. 31 § andra stycket samma lag är förenliga med årsredovisningen och koncernredovisningen samt är i överensstämmelse med årsredovisningslagen.

Stockholm den 12 april 2017  
Ernst & Young AB

Björn Ohlsson  
Auktoriserad revisor

## Styrelse



### HÅKAN BJÖRKLUND

Född 1956.

Ordförande och styrelseledamot sedan 2016. Fil Dr, Karolinska Institutet, Stockholm.

Övriga uppdrag: Industry Executive, Avista Capital Partners. Styrelseledamot, Bonesupport, Acino och Trimb.

Tidigare uppdrag: Omfattande internationell bakgrund inom Life Science, både från FoU och försäljning. Koncernchef, Nycomed. Styrelseledamot Alere, Coloplast, Danisco and Lundbeck. Styrelseledamot, Biovitrum 2001–2007.

Aktier: 15 800



### ANNETTE CLANCY

Född 1954.

Styrelseledamot sedan 2014. BSc-examen i farmakologi, Bath University, Storbritannien.

Övriga uppdrag: Ordförande och ledamot i styrelsen, Enyo SA, Lyso-gene SA. Styrelseledamot, Obseva SA. Senior European Advisor, Biopharmaceutical Team inom Frazier Healthcare Ventures.

Tidigare uppdrag: Ledamot i styrelsen, Genable Therapeutics, Clavis Pharma, Silence Therapeutics plc. Chef för Transaction and Alliance Management, GlaxoSmithKline (GSK).

Aktier: 3 414



### MATTHEW GANTZ

Född 1965.

Styrelseledamot sedan 2012. BA, Princeton University och MBA, Harvard Business School, USA.

Övriga uppdrag: Medlem av Life Science Pennsylvania Industry Board.

Tidigare uppdrag: Executive Vice President, BTG. Grundare och tidigare vd, Acureon Pharmaceuticals. Vd i Hydrabiosciences Inc, Vice President Europe i Chirons Biopharmaceutical Division. General Manager, PathoGenesis Europe. Ett flertal befattningar inom försäljning och marknadsföring, Abbott Laboratories Diagnostics Division.

Aktier: 0



### THERESA HEGGIE

Född 1960.

Styrelseledamot sedan 2016. BSc-examen från Cornell University, Ithaca, USA.

Tidigare uppdrag: Chief Strategy & Marketing Officer, Bupa. Ledande befattningar, Shire Human Genetic Therapies, tidigare TKT, bl a som Vice President & General Manager, EMEA, vd i Jerini AG (ett Shire-förvärv) samt Senior Vice President Global Commercial Operations. Vice President Marketing, Vice President Anaesthesia & Critical Care, Europa, och Vice President, Global Marketing Anaesthesia & Critical Care, Baxter, tidigare Ohmeda PPD.

Aktier: 0



### LENNART JOHANSSON

Född 1955.

Styrelseledamot sedan 2010. Civilekonom, Handelshögskolan, Stockholm.

Övriga uppdrag: Medlem av ledningsgruppen och Senior Advisor, Patricia Industries. Styrelseordförande, Vectura AB. Styrelseledamot, Hi3G. Styrelse-suppleant, Mölnlycke Health Care.

Tidigare uppdrag: Vd, b-business partners och Emerging Technologies AB. Styrelseledamot, SAAB AB, IBX Group AB, Gambro Holding AB.

Aktier: 20,000



### JEFFREY JONAS

Född 1953.

Styrelseledamot sedan 2016.  
MD from Harvard Medical School,  
USA.

Övriga uppdrag: Vd och koncernchef,  
Sage Therapeutics. Styrelsemedlem,  
Decibel Therapeutics.

Tidigare uppdrag: Styrelseledamot,  
Cara Therapeutics. Senior Vice  
President Research & Development  
Pharmaceuticals och President för  
Regenerative Medicine Division,  
Shire plc. Executive Vice President,  
ISIS Pharmaceuticals. Executive Vice  
President och Chief Medical Officer,  
Forest Laboratories. Upjohn Labora-  
tories. Grundare, vd och styrelse-  
ordförande, AVAX Technologies.  
President och Chief Technology  
Officer, SCEPTOR Industries.

Aktier: 0



### HELENA SAXON

Född 1970.

Styrelseledamot sedan 2011.  
Civilekonom, Handelshögskolan,  
Stockholm.

Övriga uppdrag: CFO, Investor AB.  
Styrelseledamot, SEB

Tidigare uppdrag: CFO, Hallvarsson  
& Halvarsson. Vice President, Investor  
AB. Finansanalytiker, Goldman Sachs.  
Styrelseledamot, Aleris och Mölnlycke  
Health Care.

Aktier: 15,500



### HANS GCP SCHIKAN

Född 1958.

Styrelseledamot sedan 2011.  
PharmD, Utrecht Universitet, Neder-  
länderna.

Övriga uppdrag: Styrelseordförande,  
Asceneuron, Interna Technologies  
och Complix. Styrelseledamot, Hansa  
Medical, Wilson Therapeutics, Thera-  
chon, Dutch Top Sector Life Sciences  
& Health. Rådgivare till olika organi-  
sationer inom Life Science sektorn.

Tidigare uppdrag: Vd, Prosensa och  
ledamot, Prosensas Supervisory  
Board. Styrelseledamot, Top Institute  
Pharma. Ordförande, Dutch Associa-  
tion of the Innovative Pharmaceutical  
Industry, Nefarma. Flertal ledande  
befattningar, Organon och Genzyme.

Aktier: 4,000



### CATARINA LARSSON

Född 1952.

Styrelseledamot sedan 2001.  
Arbetsagarrepresentant.  
Laboratorieingenjör.

Representerar Förhandlings-  
och samverkansrådet PTK.

Aktier: 2,983



### BO-GUNNAR ROSENBRAND

Född 1963.

Styrelseledamot sedan 2006.  
Styrelsesuppleant 2001–2005.  
Arbetsagarrepresentant.  
Laboratorieingenjör.

Representerar Förhandlings-  
och samverkansrådet PTK.

Aktier: 7,830<sup>1</sup>

### BJÖRN OHLSSON

Auktoriserad Revisor  
EY

1. Omfattar innehav av närstående och juridiska personer.



## Ledningsgrupp



### GEOFFREY MCDONOUGH

Född 1970.

Verkställande direktör.

Anställd sedan 2011.

MD Harvard Medical School, USA, BSc biologi samt BA filosofi, University of North Carolina, USA.

Övriga uppdrag: Styrelseledamot i Zafgen och PTC Therapeutics.

Tidigare befattningar: Ledande befattningar inom Genzyme Corporation i Europa, Mellanöstern och Afrika. SVP och General Manager, Personalized Genetic Health, Global Business Leader, LSD Therapeutics, USA. Internmedicinare och barnläkare, USA.

Aktier: 347 948



### MATS-OLOF WALLIN

Född 1951.

Senior Vice President, Chief Financial Officer.

Anställd sedan 2013.

Fil. kand. Uppsala Universitet.

Tidigare befattningar: CFO, Biotage AB. Över 30 års erfarenhet från life science industrin i olika ledande befattningar, Pharmacia och Ortivus.

Aktier: 76 619



### ALAN RAFFENSPERGER

Född 1960.

Senior Vice President, Chief Operating Officer.

Anställd sedan 2012.

BSc Health Service Management, University of Maryland, Baltimore, USA.

Övriga uppdrag: Styrelseordförande, Pharmanest AB.

Tidigare befattningar: Vd, Benechill Inc., Executive Director och General Manager för baltstaterna och norden, Amgen. Sälj- och marknadsdirektör, Roche Pharmaceuticals, Sverige. VP, Global Marketing Diabetes Care, Roche Diagnostics. Vd SwedeMed. Pharmacia.

Aktier: 153 694



### LARS DREJØE

Född 1967.

Senior Vice President, Chief Quality & Compliance Officer.

Anställd sedan 2016.

MSc University of Southern Denmark, Executive MBA, Copenhagen Business School, Danmark.

Tidigare befattningar: International Head of Quality, ALK. Seniora positioner, Lundbeck, Novo Nordisk.

Aktier: 4 732



### STEFAN FRAENKEL

Född 1972.

Senior Vice President, Head of Corporate Development.

Anställd sedan 2009.

PhD Internationell ekonomi & management, MBA, Köpenhamns Handelshögskola, Danmark och ingenjörsexamen, Chalmers Tekniska Högskola, Göteborg.

Tidigare befattningar: Business development and Commercial Operation, Wyeth. Managementkonsult.

Aktier: 6 416



### KIRSTI GJELLAN

Född 1963.

Senior Vice President, Head of Biologics Development & Supply.

Anställd sedan 2014.

Apotekare, PhD farmaceutisk teknologi, Universitet i Oslo, Norge.

Övriga uppdrag: Styrelsemedlem av Processindustriell IT och Automation (PiA).

Tidigare befattningar: Fabrikschef Biologics Manufacturing, vd, Pfizer Health AB och styrelseledamot, Pfizer Health AB. Director Quality Operations, Pfizer, AstraZeneca.

Aktier: 1 292



### WILLS HUGHES-WILSON

Född 1971.

Senior Vice President,  
Chief Patient Access Officer.

Anställd sedan 2012.

Jur. Kand. (Honas), University  
of Durham, Storbritannien.

Tidigare befattningar: Vice  
President Health/Market Access  
Policy EMEA, Genzyme Corpora-  
tion. Executive Director, Emer-  
ging Biopharmaceutical Enterpri-  
ses (EBE), European Federation  
of Pharmaceuticals Industries &  
Associations (EFPIA). Govern-  
ment Affairs lead, Europeiska  
veterinärmedicinska industri-  
organisationen. Ernst & Young  
Consulting.

Aktier: 126 268<sup>1</sup>



### DENNIS SCHMIDT PEDERSEN

Född 1970.

Senior Vice President,  
Human Resources.

Anställd sedan 2013.

Utbildad officer med fokus  
på ledarskapsutveckling,  
analytiska studier och taktik,  
Kungliga Danska Officers-  
akademien, Danmark.

Tidigare befattningar:  
HR-direktör norra Europa,  
Takeda. Ledande befatt-  
ningar, Genzyme, Ferring  
Pharmaceuticals, A.P. Møller-  
Mærsk.

Aktier: 11 180



### MILAN ZDRAVKOVIC

Född 1970.

Senior Vice President, Head of  
Research & Development.

Anställd sedan 2016.

MD, PhD, University av Aarhus,  
Danmark, MSc Pharmaceutical  
Medicine, University of Surrey,  
Storbritannien.

Övriga uppdrag: DIA Advisory  
Council Europe, Mellanöstern  
och Afrika. Styrelseledamot och  
grundare, Selma Diagnostics Aps.

Tidigare befattningar: Corporate  
Vice President, Novo Nordisk.  
R&D organisation ansvarig för  
diabetes, medicinteknik, tillväxt-  
hormoner, fetma och immunologi.

Aktier: 0



### FREDRIK BERG

Född 1955.

Vice President, General  
Counsel.

Anställd sedan 2001.

Jur. Kand., Stockholms  
Universitet.

Tidigare befattningar: Chef  
Legal/Intellectual Property,  
Pharmacia AB. Chefsjurist,  
Pharmacia Europe, Middle  
East & Africa. Advokatfirman  
Lindahl. Bolagsjurist samt  
olika chefsbefattningar,  
KabiVitrum, Procordia, Kabi  
Pharmacia och Pharmacia &  
Upjohn. Advokatfirman  
Tisell & Co.

Aktier: 32 352



### STEPHEN JAMES

Född 1966.

Vice President, Head of Research  
& Translational Sciences.

Anställd sedan 2001.

PhD biokemi och cellbiologi,  
University of Leeds, Storbritan-  
nien. BSc (Honas) biokemi och  
mikrobiologi, University of  
St. Andrews, Storbritannien.

Tidigare befattningar: Ett antal  
chefsbefattningar inom Forsk-  
ning och Preklinisk Utveckling,  
Pharmacia & Upjohn, Pharmacia  
AB och Biovitrum AB. Dessför-  
innan Gruppchef på University  
of Dundee, Storbritannien.

Aktier: 14 024



### MARIANNE KEISU

Född 1951.

Vice President, Chief  
Medical Officer.

Anställd sedan 2001.

MD, PhD, Karolinska  
Insitutet, Stockholm.

Tidigare befattningar:  
Klinisk utveckling och Farma-  
kovigilans, Astra och Astra-  
Zeneca. Läkemedelsverket.  
Klinisk hematolog, Karolinska  
Insitutet, Stockholm.

Aktier: 11 242

1. Omfattar innehav av närstående och juridiska personer.