



## Sobi bolagsstyrning

Swedish Orphan Biovitrum AB (publ) "Sobi" är ett svenskt publikt aktiebolag med säte i Stockholm. Sobi är noterat på Nasdaq Stockholm. Utöver de regler som följer av lag eller annan författning tillämpar Sobi Svensk kod för bolagsstyrning, utan avvikelser. Denna rapport avser verksamhetsåret 2015 och är en del av Sobis förvaltningsberättelse och är granskad av bolagets revisorer.

### 1. Årsstämma

Sobis högsta beslutande organ är årsstämman, där samtliga aktieägare har rätt att välja ledamöter till styrelsen samt styrelsens ordförande. Den ska hållas inom sex månader efter räkenskapsårets slut för att besluta om fastställande av resultaträkningen och balansräkningen samt om vinst-disposition. Årsstämman väljer också bolagets revisor. Bolaget tillämpar inte några särskilda arrangemang i fråga om bolagsstämmans funktion, varken på grund av bestämmelser i bolagsordningen eller, så vitt är känt för bolaget, aktieägaravtal.

Av bolagsordningen framgår att årsstämma ska hållas i Stockholm eller Solna. Sobi har inte funnit att aktieägar-kretsens sammansättning motiverar särskilda åtgärder för att aktieägare ska kunna följa årsstämman på distans. Kallelse till årsstämman sker genom annonsering i Post- och Inrikes Tidningar samt på bolagets hemsida. Att kallelse skett ska annonseras i Svenska Dagbladet.

#### Årsstämma 2015

Årsstämman 2015 ägde rum den 30 juni 2015 i Stockholm. Vid stämman närvarade 228 aktieägare (203), personligen eller genom ombud. Dessa representerade ca 63 procent (67) av de totala rösterna. Till stämmans ordförande valdes advokat Eva Hägg.

Fullständigt protokoll och information från årsstämman 2015 finns tillgängligt på [www.sobi.com](http://www.sobi.com).

#### Årsstämma 2016

Årsstämma kommer att hållas tisdagen den 24 maj 2016 i Wallenbergsalen på Kungliga Ingenjörsvetenskapsakademien (IVA), Stockholm. För mer information om årsstämman, se sidan 133.

#### Aktieägare, aktiekapital, aktie och rösträtt

Sobi hade vid årets slut totalt 21 096 (12 955) aktieägare. Investor AB var den största ägaren med 39,6 procent (39,7) av aktiekapitalet och 39,8 procent (39,8) av rösterna. De 15 största aktieägarna svarade tillsammans för 71,7 procent (71,6) av aktiekapitalet och 71,6 procent (71,6) av rösterna. Ingen annan ägare än Investor AB har ett direkt eller indirekt aktieinnehav som representerar minst en tiondel av röstetalet för samtliga aktier i bolaget. Sobis bolagsordning innehåller inga begränsningar när det gäller hur många röster varje aktieägare kan avge vid en bolagsstämma.

Bolagsordningen saknar särskilda bestämmelser avseende tillsättande och entledigande av styrelseledamöter samt om ändring av bolagsordningen.

#### Utdelningspolicy

Ett av de viktigaste målen för Sobis verksamhet är att skapa en långsiktigt värde för aktieägarna. Det kan ske dels genom ökat aktievärde, dels i form av aktieutdelning. När Sobis styrelse utvärderar framtida aktieutdelningar gör den det baserat på en rad faktorer, bland annat:

- bolagets uthålliga resultatutveckling;
- bolagets expansionsmöjligheter och tillgång till kapital;
- bolagets rörelserisk;
- utdelningens påverkan på likviditeten;
- bolagets soliditetsmål.

För 2015 föreslår styrelsen ingen utdelning. På kort sikt avser företaget använda uppkommen vinst för att finansiera fortsatt verksamhetsutveckling och expansion.

#### Viktiga interna regelverk

- Bolagsordning
- Styrelsens arbetsordning
- Vd-instruktion
- Policydokument

#### Viktiga externa regelverk

- Svensk aktiebolagslag
- Svensk och internationell redovisningslag
- Nasdaq Stockholms regelverk
- Svensk kod för bolagsstyrning





## 2. Valberedning

Valberedningen representerar Sobis aktieägare och har till enda uppgift att bereda årsstämmans beslut i val- och ersättningsfrågor.

Valberedningen ska, enligt de instruktioner och stadgar som antogs av årsstämman 26 april 2013, bestå av fyra ledamöter, varav tre ska representera de tre största ägarna i bolaget per den sista bankdagen i augusti 2015, enligt statistik från Euroclear Sweden AB. Den fjärde personen ska enligt samma beslut vara styrelsens ordförande. Valberedningens sammansättning ska offentliggöras senast sex månader före årsstämman.

Valberedningen iakttar de regler som gäller för styrelseledamöters oberoende enligt Svensk kod för bolagsstyrning. 2015 års valberedning har haft tre möten (fyra) och därutöver ett antal telefonkontakter. Som underlag för arbetet har valberedningen tagit del av styrelseordförandens redogörelse för styrelsens arbete, inklusive en skriftlig utvärdering av styrelsens arbete från styrelsens medlemmar, samt intervju med styrelseledamot samt ersättningskommitténs ordförande. Vidare har vd intervjuats om verksamhetens utveckling. Valberedningen har berett förslag till årsstämman avseende bl a förslag till styrelseledamöter, ersättning till styrelse- respektive kommittéledamöter, förslag till revisorer och arvode till revisorer samt förslag till ordförande för årsstämman.

### Valberedningen inför årsstämman 2016

Namn/Representerade	Andel av röster 2015-12-31	Andel av röster 2015-08-31
Petra Hedengren (Ordförande valberedningen) Investor AB	39,8%	39,8%
Lennart Francke Swedbank Robur Fonder AB	3,5%	3,4%
Tomas Flodén AMF Pension AB	2,2%	3,3%
Bo Jesper Hansen Styrelsens ordförande i Swedish Orphan Biovitrum AB (Publ)	3,3%	3,3%
<b>Summa</b>	<b>48,8%</b>	<b>49,8%</b>

## 3. Styrelse/styrelseordförande

Sobi är ett speciallistläkemedelsföretag med inriktning på marknadsföring, utveckling och tillverkning av läkemedelsprodukter för behandling av sällsynta sjukdomar. Produktportföljen innehåller både produkter som marknadsförs och som befinner sig i olika kliniska och prekliniska utvecklingsfaser. Det är därför av stor vikt att styrelsen har en lång och djup erfarenhet från marknadsföring och forskning inom läkemedelssektorn samt god finansiell kompetens. Styrelsen ansvarar för koncernens organisation och förvaltning. Vidare beslutar styrelsen om övergripande mål, strategier, finansiell struktur, policys, tillsättande av vd, ersättning till ledningen, förvärv, försäljningar och större investeringar. Styrelsen godkänner och fastställer årsredovisning och delårsrapporter och föreslår eventuell utdelning till årsstämman.

Till grund ligger arbetsordningen för styrelsen, vd-instruktionen och de principer för arbetsfördelning mellan vd, styrelseordförande, styrelse och olika arbetskommittéer som styrelsen fastslagit. Styrelsens arbetsordning och vd-instruktionen revideras och uppdateras en gång per år.

### Styrelsens sammansättning

Bolagets styrelse skall bestå av lägst tre och högst tolv ledamöter. Styrelsen har under räkenskapsåret 2015 bestått av åtta ledamöter, som omvaldes i sin helhet på årsstämman den 30 juni 2015, samt två arbetstagarrepresentanter som

utsetts av de fackliga organisationerna och två suppleanter för dessa. Fyra av ledamöterna, inklusive arbetstagarrepresentanterna var kvinnor. För närmare information om styrelsen, se sidorna 124–125.

### Styrelsens ordförande

Styrelsens ordförande har till uppgift att, förutom att leda styrelsearbetet, följa bolagets utveckling och tillse att viktiga frågor utöver de redan schemalagda tas upp till behandling vid behov.

Styrelsens ordförande ska samråda med vd i strategiska frågor, medverka i viktiga externa kontakter och företräda bolaget i ägarfrågor. Ordföranden har dessutom ansvar för att tillse att styrelsens arbete regelbundet utvärderas och att nya styrelseledamöter får adekvat utbildning.

Styrelsens ordförande är för närvarande (t.o.m. april 2016) anställd i bolaget som arbetande ordförande. I den rollen har han också till uppgift att representera bolaget gentemot partners och andra intressenter inom läkemedelsområdet, enligt anvisning från vd.

### Oberoende

Bolaget uppfyller kraven i Svensk kod för bolagsstyrning genom att en majoritet av de årsstämmovalda ledamöterna är oberoende av bolaget och bolagsledningen, samt att minst två av dessa är oberoende i förhållande till större aktieägare. I tabellen på sidan 121 redovisas ledamöternas oberoende vid tidpunkten för publiceringen av denna rapport.

### Antal möten

Styrelsen ska sammanträda minst fyra till sex gånger per år, oftast i samband med offentliggörandet av delårs- och helårsboks slut samt årsstämman. Vid behov inplaneras ytterligare möten eller telefonkonferenser. Vid minst ett av styrelsemötena per år görs en djupare strategisk genomgång av verksamheten. För 2016 har styrelsen sammanlagt planerat in nio möten.

### Styrelsens arbete under 2015

Styrelsen har under 2015 haft totalt 24 möten, varav nio ordinarie och 15 extramöten. Sobis vd tillika koncernchef, deltar vid styrelsemötena liksom Sobis chefsjurist, som har varit sekreterare vid mötena. Andra tjänstemän i Sobi har deltagit som föredragande. Antalet extra styrelsemöten

### BESLUT ÅRSSTÄMMAN 2015

Stämman 2015 fattade bland annat beslut om;

- Omval av samtliga styrelseledamöter
- Omval av styrelsens ordförande, Bo Jesper Hansen
- EY omvaldes till revisorer
- Fastställande av ersättning till styrelsen och revisor
- Godkännande av föreslagna riktlinjer för ersättning till ledande befattningshavare
- Ansvarsfrihet för styrelse och vd för räkenskapsåret 2014



motiverades bland annat av diskussioner relaterade till ett preliminärt och villkorat icke-bindande förslag avseende ett möjligt bud på bolagets aktier, förslag till möjliga samarbeten och flera ärenden rörande kommersiella avtal.

#### Styrelsens arvoden

Årsstämman den 30 juni 2015 beslutade att styrelsens arvoden för tiden intill nästa årsstämma totalt ska utgå med 2 805 KSEK, varav ett arvode på 335 KSEK ska utgå till de av stämman valda ledamöterna med undantag av styrelsens ordförande som inte ska erhålla något arvode för arbete i styrelsen eller i styrelsens kommittéer. Arvode för arbete i revisionskommittén ska utgå med 100 KSEK till ordförande och 60 KSEK vardera till övriga ledamöter. Arv-

ode för arbete i ersättningskommittén ska utgå med 60 KSEK till ordförande och 30 KSEK vardera till de övriga ledamöterna. Arvode för arbete i den vetenskapliga kommittén ska utgå med 60 KSEK till ordförande och 30 KSEK vardera till de övriga ledamöterna. Styrelsens arvode har utgått med 2 712 KSEK under 2015 som en följd av att styrelsens ordförande ej heller har erhållit ersättning för sitt arbete i kommittéerna. Det beslutades vidare att för varje fysiskt möte i styrelsen ska utgå ett arvode på 10 KSEK till de styrelseledamöter som bor i Europa men utanför Norden, samt ett arvode på 20 KSEK till styrelseledamöter som bor utanför Europa.

Vid årsstämman 2015 rekommenderade valberedningen styrelsen att anta en policy enligt vilken styrelseledamöter,

som inte tidigare har motsvarande innehav, under en femårsperiod förväntas bygga upp ett eget innehav av aktier i Sobi till ett marknadsvärde som förväntas motsvara minst ett års arvode före skatt, exklusive arvode för kommittéarbete.

För mer information om ersättningen till styrelseledamöterna, se not 12 samt tabell sidan 121.

#### 4. Revisionskommitté

Kommitténs huvudsakliga uppgift är att hantera frågor gällande redovisning, revision och finansiell rapportering i bolaget. Sobis revisionskommitté består av tre ledamöter som är oberoende i förhållande till ledningen:

- Lennart Johansson (ordförande)
- Adine Grate Axén
- Helena Saxon

Sobis CFO är sekreterare i kommittén, men inte ledamot. Kommittén har sammanträtt sex gånger under året. Sobis valda revisorer har deltagit vid fyra av sammanträdena. Ärenden som behandlas framgår i illustrationen bredvid. Ledamöternas närvaro och ersättning vid kommittémötena framgår av tabellen på sidan 121.

#### 5. Ersättningskommitté

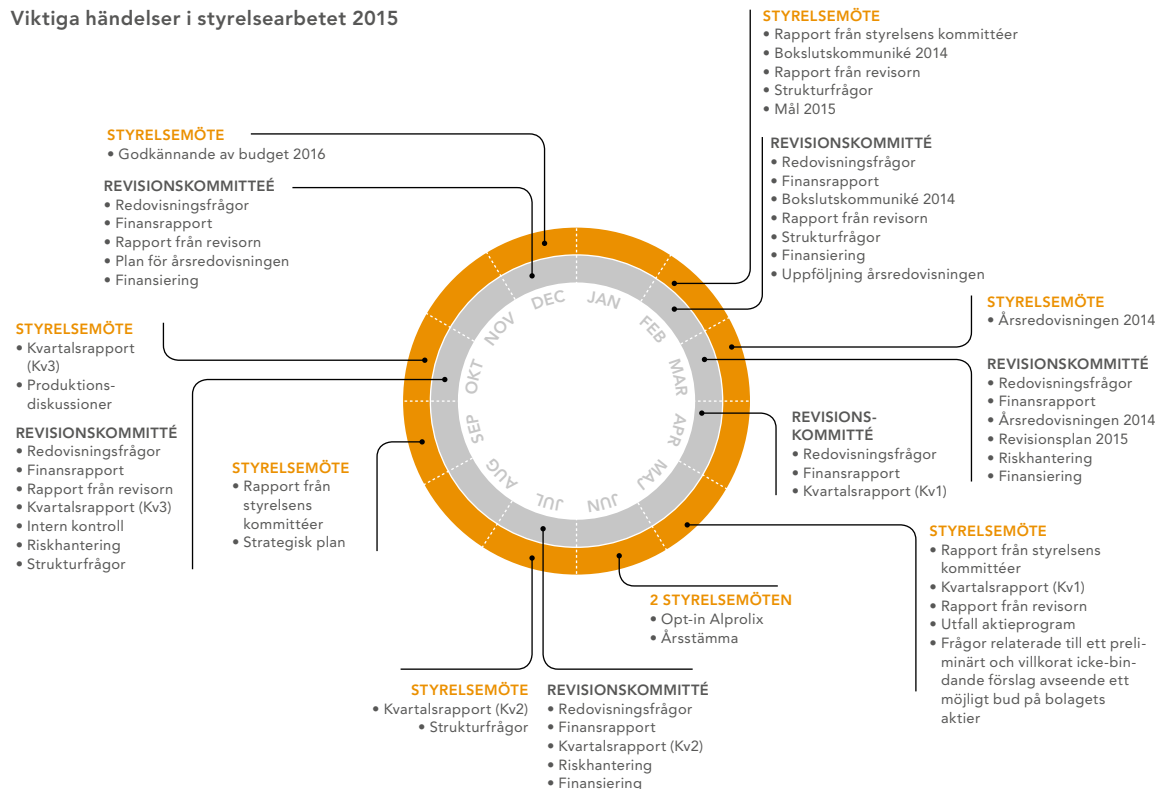
Ersättningskommitténs uppgift är att föreslå riktlinjer och principer för de ersättningsprogram som finns inom Sobi. Uppgiften ingår bland annat översyn och förslag till ersättning för ledande befattningshavare och förslag till långsiktiga incitamentsprogram, pensionsplaner och andra ärenden som berör ersättning till bolagets anställda. Sobis ersättningskommitté består av tre ledamöter:

- Bo Jesper Hansen (ordförande)
- Hans GCP Schikan
- Helena Saxon

Hans GCP Schikan och Helena Saxon är oberoende i förhållande till ledningen. Sobis personaldirektör är sekreterare i kommittén, men inte ledamot.

Ersättningskommittén har sammanträtt sex gånger under året. Vid dessa sammanträden har kommittén diskuterat och följt upp årlig lönerrevision och bonusutfall för vd och ledande befattningshavare samt föreslagit riktlinjer och tilldelning i det långsiktiga incitamentsprogrammet. Förslag till riktlinjer för ersättningar till vd och ledande befattningshavare kommer att presenteras vid årsstämman i maj 2016,

#### Viktiga händelser i styrelsearbetet 2015





för godkännande av aktieägarna. Ledamöternas närvaro vid kommittémötena framgår av tabellen nedan.

För information om löner och ersättningar till vd och ledande befattningshavare se not 12.

## 6. Vetenskaplig kommitté

Vetenskapliga kommitténs uppgift är att vara rådgivare i vetenskapliga frågor, utvärdera bolagets forskningsstrategier samt följa upp och rapportera till styrelsen om vetenskapliga trender och nya forskningsområden. Den vetenskapliga kommittén består av fyra ledamöter, varav tre är oberoende i förhållande till ledningen:

- Hans Wigzell (ordförande)
- Hans GCP Schikan
- Annette Clancy
- Bo Jesper Hansen

Den fjärde medlemmen Bo Jesper Hansen är inte oberoende i förhållande till ledningen. Sobis chef för forskning och utveckling är sekreterare i kommittén, men inte ledamot. Kommitténs arbete under 2015 innebar en strategisk översyn av bolagets projekt och aktiviteter inom lysosomal sjukdomar samt bolagets planer för vidare utvecklingsaktiviteter kring Kineret. Kommittén sammanträdde två gånger under 2015, med alla medlemmarna närvarande.

## 7. Vd/Ledningsgrupp

Sobi har en funktionell organisation och ledningsgruppen består av vd och cheferna för de viktigaste funktionerna. Ledningsgruppen har en bred sammansättning av personer med djup och gedigen erfarenhet från forskning och utveckling samt från produktion och försäljning av läkemedel. Vidare har ledningsgruppens medlemmar erforderlig kompetens inom ekonomi och finans, juridik, personalfrågor och kommunikation. Från och med den 1 januari 2015 har koncernledningen tio medlemmar inklusive koncernchefen. Styrelsen fastställer årligen arbetsfördelningen mellan styrelsen, styrelsens ordförande och den verkställande direktören. Den operativa ledningen är baserad på den beslutsordning som styrelsen har fastställt, vilken återspeglas i den organisationsform och styrmodell som Sobi arbetar och styrs efter. Vid styrelsesammanträdena är vd och, i förekommande fall, även CFO, chefsjuristen samt övriga befattningshavare föredragande i ärenden som kräver styrelsens behandling.

Under 2015 sammanträdde ledningsgruppen en gång varje månad.

För ytterligare information om ledningsgruppen, se sidorna 126–127.

## Ersättning till ledande befattningshavare

För att attrahera och behålla kompetent och motiverad personal har Sobi långsiktiga incitamentsprogram. Samtliga medarbetare har både fast och rörlig lön. Den rörliga delen, som följer ett av styrelsen antaget system, baseras både på företagsövergripande och individuella mål. Utfallet av den rörliga delen kan maximalt uppgå till 10–50 procent av årslönen.

För mer information, se not 12.

	Ersättning (KSEK)							Närvaro <sup>1</sup>			
	Oberoende	Arvode	Revisionskommittén	Ersättningskommittén	Vetenskapliga kommittén	Övrigt	Totalt	Styrelse	Revisionskommitté	Ersättningskommitté	Vetenskapliga kommittén
Bo Jesper Hansen	2	—	—	—	—	—	—	19/24	—	6/6	2/2
Hans Wigzell	•	304	—	—	56	—	360	20/24	—	—	2/2
Lennart Johansson	3	304	93	—	—	—	398	21/24	6/6	—	—
Helena Saxon	3	304	56	28	—	—	388	21/24	6/6	6/6	—
Adine Grate Axén <sup>4</sup>	•	304	56	—	—	50	410	22/24	6/6	—	—
Hans GCP Schikan	•	304	—	28	28	50	410	23/24	—	6/6	2/2
Matthew Gantz	•	304	—	—	—	60	364	22/24	—	—	—
Annette Clancy	•	304	—	—	28	50	382	21/24	—	—	2/2
Catarina Larsson	5	—	—	—	—	—	—	24/24	—	—	—
Bo-Gunnar Rosenbrand	5	—	—	—	—	—	—	24/24	—	—	—

<sup>1</sup> Tabellsiffrorna visar totalt antal närvaro/möten. Styrelsen har under 2015 haft totalt 24 möten, varav nio ordinarie och 15 extra möten.

<sup>2</sup> Ledamot är att anse som beroende till bolaget och dess ledning.

<sup>3</sup> Ledamot är att anse som beroende till större aktieägare.

<sup>4</sup> Arvodet innefattar styrelsearvode exklusive sociala avgifter. Bruttoutbetalningen till styrelseledamotens bolag uppgår till 539 KSEK, vilket innefattar ersättning för sociala avgifter.

<sup>5</sup> Arbetstagarrepresentant.



## 8. Revisorer

Sobis revisor är revisionsfirman EY, med auktoriserade revisor Björn Ohlsson som huvudansvarig revisor. EY valdes till revisor i Sobi fram till slutet av årsstämman 2016 och är revisorer sedan årsstämman 2014. De externa revisorerna diskuterar den externa revisionsplanen och hantering av risker med revisionskommittén. Revisorerna genomför en översiktlig granskning av kvartalsrapporten för tredje kvartalet samt reviderar årsredovisningen och koncernredovisningen. Revisorerna uttalar sig vidare om huruvida denna bolagsstyrningsrapport har upprättats samt om vissa upplysningar här är förenliga med års- och koncernredovisningen. Revisorerna rapporterar resultatet av sin revision av årsredovisningen och koncernredovisningen och sin genomgång av bolagsstyrningsrapporten genom revisionsberättelsen samt ett särskilt yttrande om bolagsstyrningsrapporten, som de framlägger för årsstämman. Därtill avger revisorerna detaljerade redogörelser över utförda granskningar inför revisionskommittén tre gånger om året samt till styrelsen i dess helhet en gång om året.

För information om ersättningen till bolagets revisorer se not 13.



Björn Ohlsson  
Auktoriserad revisor, EY

## Intern kontroll och riskhantering avseende den finansiella rapporteringen

Styrelsen ansvarar enligt Aktiebolagslagen och Svensk kod för bolagsstyrning för den interna kontrollen. Styrelsen redovisar här de viktigaste inslagen i Sobis system för intern kontroll och riskhantering i samband med finansiell rapportering. Under 2015 har arbetet med att effektivisera och utveckla processerna inom ekonomiavdelningen fortsatt.

Den interna kontrollmiljön inom Sobi följer det etablerade så kallade COSO-ramverket, som består av följande fem komponenter:

1. Kontrollmiljö
2. Riskbedömning
3. Kontrollaktiviteter
4. Information och kommunikation
5. Tillsyn

### 1. Kontrollmiljö

Kontrollmiljön innefattar huvudsakligen den kultur som styrelse och företagsledning kommunicerar och verkar utifrån. Den är grunden för alla andra komponenter för intern styrning och kontroll och innebär ordning och struktur med manualer, processer och policys.

Basen för den interna kontrollen av den finansiella rapporteringen utgörs av tydlig organisationsstruktur, beslutsvägar, befogenheter och ansvar som dokumenteras och kommuniceras i styrande dokument. Riktlinjerna för Sobis verksamhet finns samlade på bolagets intranät, som bland annat innehåller:

- Koncernens affärsidé, vision, strategier, mål och värderingar.
- Sobis uppförande- och etikkod (Code of Conduct & Ethics).
- Organisationsstruktur och befattningsbeskrivningar.
- Administrativa processer, riktlinjer och instruktioner så som befogenheter, attestinstruktioner, riskhanteringspolicy, inköps- och investeringspolicy, säkerhetspolicy samt redovisnings- och rapporteringsinstruktioner med mera.
- Information om bolagets etik och värdegrund, kompetensfrågor samt den reglerade miljö inom vilken bolaget är verksamt.

## 2. Riskbedömning

En effektiv riskbedömning förenar Sobis affärsmöjligheter och resultat med aktieägarnas och andra intressenters krav på stabil och långsiktig värdeutveckling och kontroll. En förutsättning för effektiv riskbedömning är att beslutade mål finns kommunicerade. Riskbedömningen är identifieringen och analysen av relevanta händelser och risker som negativt kan påverka Sobis förmåga att nå sina uppsatta mål och utgör därmed basen för hur riskerna ska hanteras.

En strukturerad riskbedömning och riskhantering möjliggör;

- identifiering och åtgärdsplaner för risker som kan påverka de beslutade målen avseende den finansiella rapporteringen.
- identifiering och hantering av de särskilda risker som är förknippade med förändringar.

Riskhanteringen syftar till att identifiera och minimera antalet riskfaktorer inom den finansiella rapporteringen och till att säkerställa att de möjligheter som finns inom företaget tillvaratas på bästa möjliga sätt.

De operativa enheterna genomför riskanalyser tillsammans med ansvariga controllers avseende den finansiella rapporteringen. Inom ramen för arbetet ska enheterna kartlägga och utvärdera risker i de olika redovisnings- och rapporteringsprocesserna. Arbetet under 2015 omfattade uppföljning av enheternas arbete med processbaserad kontroll och rapportering av den interna styrningen och kontrollen. Riskarbetet rapporteras kvartalsvis till ledningsgruppen, riskkommittén, revisionskommittén och styrelsen.

### 3. Kontrollaktiviteter

Kontrollaktiviteter är de manualer, processer, och policys som säkerställer att direktiv och beslut genomförs. Kontrollaktiviteterna syftar till att förebygga, upptäcka fel och avvikelser samt att föreslå korrigerande åtgärder för dessa om det mot förmodan skulle ske. Aktiviteterna omfattar bland annat analytisk uppföljning och jämförelse av resultatutveckling eller poster, kontoavstämningar, uppföljning, avstämning av styrelsebeslut och av styrelsen fastställda policys och rutiner, godkännande och redovisning av affärstransaktioner och samarbetsavtal, fullmakts- och attestinstruktioner samt redovisnings- och värderingsprinciper.



Controllern har ansvar för att upprätthålla den interna kontrollen inom respektive område och att denna utvecklas vid behov. De följer upp verksamheten genom ett flertal olika kontrollmoment, till exempel prognos och budget-uppföljning, resultat och balansanalyser, avstämningar samt analys av trender och omvärldsbevakning. Resultatet av detta arbete återrapporteras till ledningen för respektive affärsområde, samt till företagsledning och styrelse.

Information om tillverkningen finns i det generella risk-avsnittet.

#### 4. Information och kommunikation

Sobi har interna informations- och kommunikationsvägar som syftar till att säkerställa en effektiv och korrekt informationsgivning avseende den finansiella rapporteringen. Effektiv kommunikation är betydelsefull för alla anställda i företaget. Riktlinjer för den finansiella rapporteringen anges i policys och kommuniceras till de anställda och görs tillgängliga på bolagets intranät.

Inom bolaget hålls möten på ledningsgruppsnivå, sedan på den nivå respektive avdelningschef finner lämpligt, samt ett antal stormöten där samtliga anställda deltar.

Styrelsen erhåller regelbundet finansiella rapporter avseende koncernens ställning och resultatutveckling.

Rutinerna för den externa informationsgivningen syftar till att förse marknaden med relevant, tillförlitlig och korrekt information om Sobis utveckling och finansiella ställning. Sobi har en kommunikationspolicy som uppfyller de krav som ställs på ett noterat bolag.

För att bedöma relevansen i informationen och säkerställa att viktig information kommuniceras till marknaden i god ordning finns en så kallad Disclosure Committee, bestående av vd, CFO, Chief Operating Officer, chefsjurist, Chief Patient Access Officer samt kommunikationsdirektör.

*Finansiell information lämnas regelbundet i form av*

- boksluts- och delårsrapporter;
- årsredovisning;
- pressmeddelanden om viktiga nyheter och händelser som väsentligt kan påverka värderingen av bolaget och aktiekursen;
- presentationer och telefonkonferenser för finansanalytiker, investerare och media samma dag som boksluts- och delårsrapporter publiceras samt i samband med publicering av annan viktig information; och
- möten med investerare och finansanalytiker.

Rapporter, presentationer och pressmeddelanden publiceras på koncernens hemsida [www.sobi.com](http://www.sobi.com), samtidigt som de kommuniceras till marknaden.

#### 5. Tillsyn

Formerna för tillsyn av den interna kontrollen beslutas av styrelsen och revisionskommittén. Sobis CFO är ansvarig för att den interna kontrollen upprätthålls i enlighet med vad styrelsen beslutat. Uppföljning görs på olika nivåer i koncernen.

Styrelsen avhandlar samtliga kvartalsbokslut samt årsredovisning innan dessa publiceras och följer via revisionskommittén upp granskningen av den interna kontrollen. En utvärdering av den information som lämnas görs regelbundet. Bolagets revisorer rapporterar personligen sina iakttagelser och sin bedömning av den interna kontrollen till revisionskommittén.

#### Internrevision

Sobi har inte en separat internrevisionsfunktion, utan har valt att utföra uppföljningen och den årliga utvärderingen av efterlevnaden av intern kontroll och riskhantering i samband med den finansiella rapporteringen, genom den befintliga organisationen. Styrelsen och revisionskommittén prövar fortlöpande frågan om inrättandet av en internrevisionsfunktion.

#### Aktiviteter 2015

- Uppdatering av nuvarande affärssystem i moderbolaget.
- Införande av samma affärssystem i samtliga dotterföretag.
- Centralisering av behörigheter kring bankadministration och reduktion av antalet banker.

#### Aktiviteter i fokus 2016

- Uppföljning av införandet av ERP system.
- Arbetsplan för intern kontroll.

#### Överträdelser

Sobi har inte begått några överträdelser av regelverket vid den börs där bolagets aktier handlas eller av god sed på aktiemarknaden.

#### Revisors yttrande om bolagsstyrningsrapporten

Till årsstämman i Swedish Orphan Biovitrum AB (publ), org. nr 556038-9321.

#### Uppdrag och ansvarsfördelning

Vi har granskat bolagsstyrningsrapporten för år 2015 på sidorna 118–123. Det är styrelsen som har ansvaret för bolagsstyrningsrapporten och för att den är upprättad i enlighet med Årsredovisningslagen. Vårt ansvar är att uttala oss om bolagsstyrningsrapporten på grundval av vår revision.

#### Granskningens inriktning och omfattning

Granskningen har utförts i enlighet med RevU 16, Revisorns granskning av bolagsstyrningsrapporten. Det innebär att vi planerat och genomfört revisionen för att med rimlig säkerhet uttala oss om att bolagsstyrningsrapporten inte innehåller väsentliga felaktigheter. En revision innefattar att granska ett urval av underlagen för informationen i bolagsstyrningsrapporten. Vi anser att vår revision ger oss rimlig grund för våra uttalanden nedan.

#### Uttalanden

Vi anser att en bolagsstyrningsrapport har upprättats och att den är förenlig med årsredovisningen och koncernredovisningen.

Stockholm den 26 april 2016  
Ernst & Young AB

Björn Ohlsson  
Auktoriserad revisor



## Styrelse



### BO JESPER HANSEN

Född 1958.  
Ordförande och styrelseledamot sedan 2010. Med. Dr., Fil. Dr., Köpenhamns Universitet.

Övriga uppdrag: Styrelseledamot i GenSpera, Inc., Newron Pharmaceuticals SpA, Orphazyme ApS, CMC AB, Azanta A/S, Karolinska Development AB och Ablynx NV.

Tidigare uppdrag: Olika befattningar inom Swedish Orphan International AB sedan 1993 inklusive vd. Medicinsk rådgivare till Synthelabo, Pfizer, Pharmacia och Yamanouchi. Grundare av Scandinavian Medical Research.

Aktier: 8 893 846



### MATTHEW GANTZ

Född 1965.  
Styrelseledamot sedan 2012. BA från Princeton University och MBA från Harvard Business School.

Övriga uppdrag: Executive Vice President i BTG.

Tidigare uppdrag: Grundare av och tidigare vd i Acureon Pharmaceuticals, vd i Hydrabiosciences Inc., vice president Europe i Chiron's Biopharmaceutical Division and General Manager i PathoGenesis Europe. Dessförinnan ett flertal befattningar inom försäljning och marknadsföring i USA inom Abbott Laboratories Diagnostics Division.

Aktier: 0



### ADINE GRATE AXÉN

Född 1961.  
Styrelseledamot sedan 2010. Civilekonom, Handelshögskolan i Stockholm. Harvard AMP.

Övriga uppdrag: Styrelseledamot i Sky Ltd, Sampo OY, HI3GS Holding AB, 3GIS Infrastructure Services AB, HI3G Denmark ApS, Madrague AB och Swedavia AB. Ordförande i Nasdaq OMX Stockholms bolagskommitté och vice ordförande i Sjunde AP-fonden.

Tidigare uppdrag: Medlem av Rådgivande Kommittén för försäljning av Statsägda Företag. Styrelseledamot i Gambro AB, OMX AB, ett flertal ledande befattningar och styrelseuppdrag inom Investor AB och medlem i ledningsgruppen.

Aktier: 32 000



### LENNART JOHANSSON

Född 1955.  
Styrelseledamot sedan 2010. Civilekonom, Handelshögskolan i Stockholm.

Övriga uppdrag: Medlem av ledningsgruppen och Senior Advisor i Patricia Industries (en division inom Investor AB). Styrelseledamot i Hi3G, styrelseordförande i Vectura AB och styrelse-suppleant i Mölnlycke Health Care.

Tidigare uppdrag: Vd i b-business partners och Emerging Technologies AB. Styrelseledamot i SAAB AB, IBX Group AB, Gambro Holding AB. Medlem i ledningsgruppen för Investor AB.

Aktier: 20 000



### HELENA SAXON

Född 1970.  
Styrelseledamot sedan 2011. Civilekonom, Handelshögskolan i Stockholm.

Övriga uppdrag: CFO på Investor AB.

Tidigare uppdrag: CFO, Hallvarsson & Halvarsson, Vice President på Investor AB och finansanalytiker på Goldman Sachs. Styrelseledamot i Aleris, Gambro och Mölnlycke Health Care.

Aktier: 15 500



#### HANS GCP SCHIKAN

Född 1958.  
Styrelseledamot sedan 2011.  
Apotekare, Utrecht Universitet.  
Övriga uppdrag: Styrelseordförande i Asceneuron, Schweiz, InteRNA, Holland och Complix, Belgien. Styrelseledamot i Hansa Medical och Wilson Therapeutics, Sverige samt i the Dutch Top Sector Life Sciences & Health, Holland. Rådgivare till olika organisationer inom Life Science-sektorn.  
Tidigare uppdrag: Vd i Prosensa och ledamot i Prosensas Supervisory Board. Styrelseledamot i Top Institute Pharma. Ordförande i Dutch Association of the Innovative Pharmaceutical Industry, Nefarma samt ett flertal ledande befattningar inom tidigare Organon och Genzyme.  
Aktier: 4 000



#### HANS WIGZELL

Född 1938.  
Styrelseledamot sedan 2005.  
Med. Dr. och professor emeritus i immunologi.  
Övriga uppdrag: Styrelseordförande Rhenman & Partners Asset Management AB och Cadila Pharmaceuticals Svenska AB. Styrelseledamot i Karolinska Development AB (publ), RaySearch Laboratories AB (publ), Valneva SE (publ), Sarepta Therapeutics Inc. (publ) och AB Wigzellproduktion. Ledamot av Kungliga Vetenskapsakademien och Kungliga Ingenjörsvetenskapsakademien.  
Tidigare uppdrag: Rektor för Karolinska Institutet. Styrelseledamot i NeoDynamics AB, PROBI AB och Diamy Medical AB.  
Aktier: 200 000



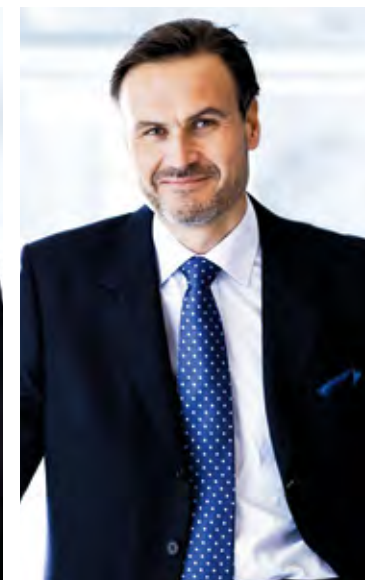
#### ANNETTE CLANCY

Född 1954.  
Styrelseledamot sedan 2014.  
BSc-examen i farmakologi från Bath University i Storbritannien.  
Övriga uppdrag: Ordförande och ledamot i styrelsen i tre privata europeiska bioteknikföretag; Genable SA, Obseva SA och Lysogene. Senior European Advisor till Biopharmaceutical Team inom Frazier Healthcare Ventures.  
Tidigare uppdrag: Chef för Transaction and Alliance Management vid Glaxo-SmithKline (GSK). Ledamot i styrelsen i Silence Therapeutics plc. och Clavis Pharma i Norge.  
Aktier: 0



#### CATARINA LARSSON

Född 1952.  
Arbetsgagarrepresentant.  
Laboratorieingenjör.  
Styrelseledamot sedan 2001.  
Representerar Förhandlings- och samverkansrådet PTK.  
Aktier: 1 561



#### BO-GUNNAR ROSENBRAND

Född 1963.  
Arbetsgagarrepresentant.  
Laboratorieingenjör.  
Styrelsesuppleant 2001–2005.  
Styrelseledamot sedan 2006.  
Representerar Förhandlings- och samverkansrådet PTK.  
Aktier: 4 986<sup>1</sup>

#### BJÖRN OHLSSON

Auktoriserad Revisor  
Ernst & Young AB

<sup>1</sup> Omfattar innehav av närstående fysiska och juridiska personer.





## Ledningsgrupp



### GEOFFREY MCDONOUGH

Född 1970.

Verkställande direktör.

Anställd sedan 2011.

MD vid Harvard Medical School, USA, BSc i biologi samt B.A. i filosofi från University of North Carolina i USA.

Övriga uppdrag: Styrelseledamot i Zafgen och PTC Therapeutics.

Tidigare befattningar: Ledande befattningar inom Genzyme Corporation sedan 2002, senast som vd för Europa, Mellan-östern och Afrika 2010–2011. SVP och General Manager, Personalized Genetic Health 2008–2010, Global Business Leader, LSD Therapeutics, USA 2005–2008. Har tidigare även arbetat som internmedicinare och barnläkare i USA.

Aktier: 774 923



### MATS-OLOF WALLIN

Född 1951.

Senior Vice President, Chief Financial Officer.

Anställd sedan 2013.

Fil. kand. från Uppsala Universitet.

Tidigare befattningar: Över 30 års erfarenhet från life science industrin i olika ledande befattningar inom bl a Pharmacia, Ortivus och senast i Biotage AB där han var CFO.

Aktier: 20 945



### ALAN RAFFENSPERGER

Född 1960.

Senior Vice President, Chief Operating Officer.

Anställd sedan 2012.

BSc i Health Service Management, University of Maryland, Baltimore, USA.

Övriga uppdrag: Styrelseordförande, Pharmanest AB.

Tidigare befattningar: Vd för Benechill Inc., Executive Director, Head of the Global Nephrology Business vid Amgen International, General Manager för Norden och Baltikum vid Amgen. Sales and Marketing Director vid Roche Pharmaceuticals Sverige, Vice President, Global Marketing Diabetes Care vid Roche Diagnostics. Business Director för Europa, Diabetes Care vid Boehringer Mannheim. Ledande befattningar inom Pharmacia i Sverige och USA.

Aktier: 105 002



### WILLS HUGHES-WILSON

Född 1971.

Senior Vice President, Chief Patient Access Officer.

Anställd sedan 2012.

Jur. Kand. (Honas) från University of Durham i Storbritannien.

Tidigare befattningar: Vice President Health/Market Access Policy EMEA vid Genzyme Corporation. Executive Director för Emerging Biopharmaceutical Enterprises (EBE), en grupp specialister inom branschorganisationen European Federation of Pharmaceuticals Industries & Associations (EFPIA). Government Affairs lead inom den europeiska veterinärmedicinska industriorganisationen och Ernst & Young Consulting.

Aktier: 74 675<sup>1</sup>



### BIRGITTE VOLCK

Född 1962.

Senior Vice President, Chief Medical Officer.

Anställd sedan 2012.

MD, PhD, Köpenhamns Universitet, Danmark.

Tidigare befattningar: Ett flertal ledande befattningar inom Amgen, senast som Executive Director, Bone, Neuroscience & Inflammation, International R&D vid Amgen Limited i Uxbridge, UK. Nordic Medical Director & Project Director vid Genzyme A/S i Danmark samt Vice President, Clinical Development & Medical Affairs vid Pharmexa A/S i Danmark. Dessförinnan ett antal kliniska och vetenskapliga befattningar vid Copenhagen University Hospital.

Aktier: 109 159



#### DENNIS SCHMIDT PEDERSEN

Född 1970.

Senior Vice President, Human Resources. Anställd sedan 2013.

Utbildad officer med fokus på ledarskapsutveckling, analytiska studier och taktik vid Kungliga Danske Officersakademien.

Tidigare befattningar: Personaldirektör för norra Europa hos Takeda. Ledande befattningar i internationella företag, bland andra Genzyme, Ferring Pharmaceuticals och AP Møller-Mærsk.

Aktier: 8 018



#### STEFAN FRAENKEL

Född 1972.

Senior Vice President, Head of Corporate Development. Anställd sedan 2009.

PhD i internationell ekonomi & management, MBA från Köpenhamns Handelshögskola, Danmark och ingenjörsexamen från Chalmers Tekniska Högskola.

Övriga uppdrag: Styrelseledamot i Akinion Pharmaceuticals.

Tidigare befattningar: Affärs- och verksamhetsutveckling vid Wyeth. Dessförinnan verksam som managementkonsult.

Aktier: 15 263<sup>1</sup>



#### FREDRIK BERG

Född 1955.

Vice President, Chefsjurist, Head of Legal & Intellectual Property, Risk- Safety and Environment Management.

Anställd sedan 2001.

Jur. Kand. från Stockholms Universitet.

Tidigare befattningar: Chef för Legal/Intellectual Property på Pharmacia AB och chefsjurist för Pharmacia Europe, Middle East & Africa. Advokatfirman Lindahl. Bolagsjurist samt olika chefsbefattningar på juristavdelningar inom KabiVitrum, Procordia, Kabi Pharmacia och Pharmacia & Upjohn. Advokatfirman Tisell & Co.

Aktier: 22 661



#### STEPHEN JAMES

Född 1966.

Vice President, Head of Drug Design & Development.

Anställd sedan 2001.

Ph.D. i biokemi och cellbiologi från University of Leeds i Storbritannien. BSc (Honas) i biokemi och mikrobiologi, University of St. Andrews, Storbritannien.

Tidigare befattningar: Ett antal chefsbefattningar inom Forskning och Preklinisk Utveckling på Pharmacia & Upjohn, Pharmacia AB och Biovitrum AB. Dessförinnan Gruppchef på University of Dundee, Storbritannien.

Aktier: 15 524



#### KIRSTI GJELLAN

Född 1963.

Senior Vice President, Head of Manufacturing Operations.

Anställd sedan 2014.

Apotekare och Doktor i farmaceutisk teknologi från Universitet i Oslo, Norge.

Övriga uppdrag: Styrelseledamot i Processindustriell IT och Automation (PiIA).

Tidigare befattningar: Fabrikschef Biologics Manufacturing, vd vid Pfizer Health AB och styrelseledamot Pfizer Health AB. Director Quality Operations, Pfizer, AstraZeneca.

Aktier: 1 292

<sup>1</sup> Omfattar innehav av närstående fysiska och juridiska personer.